

# 中国蝴蝶新种、新亚种及新记录种 (I)

## (鳞翅目)

周尧<sup>1</sup>, 张雅林<sup>1</sup>, 谢卫民<sup>2</sup>

(1. 西北农林科技大学昆虫博物馆, 陕西 杨凌 712100;  
2. 下关铁路电务段仪表工区, 江苏 南京 210011)

**摘要:** 记述中国蝴蝶 1 新种, 3 新亚种, 2 中国新记录种和 2 中国新记录亚种, 模式标本保存在西北农林科技大学昆虫博物馆。

**关键词:** 鳞翅目 蝴蝶 新种 新亚种 新记录 中国

**中图分类号:** Q969.438.1 **文献标识码:** A

**文章编号:** 1000-7482(2000)03-0223-06

从《中国蝶类志》出版以来, 西北农林科技大学昆虫博物馆陆续收到全国各地寄来的蝴蝶标本, 其中常有珍品。本文记载采自四川、云南和广东等省的中国蝴蝶新种、新亚种及新记录种, 为《志》的“续编”作些准备。

### 凤蝶科 Papilionidae

#### 1. 孔雀凤蝶 *Papilio pavonis*, 新种 (图 1~ 2)

近似波绿凤蝶 *P. polyctor* Boisduval, 但翅上无绿色横带, 前翅正面脉纹与脉间条纹黑色明显。后翅前区色淡, 正面第 1、2 新月形缘斑, 第 5 缘斑及尾上脉纹绿色, 其余新月形缘斑紫红色, 反面缘斑全为紫红色。

正模: 云南, 谢卫民采。

#### 2. 反差斑凤蝶緬越亚种 *Chilasa paradoxa telearchus* Hewitson, 中国新记录 (图 3~ 4)

*Chilasa paradoxa telearchus* Hewitson, *Trans. Ent. Soc. Lond.*, 1852, 2(2): 22

黑色, 前翅前缘大斑。后翅基部及两翅亚缘斑列白色。

分布: 原记载于越南北部及缅甸南部。

观察标本: 1, 云南, 谢卫民采。

### 环蝶科 Amathusiidae

#### 3. 棋纹矩环蝶 *Enispe tesserata* Moore, 中国新记录 (图 5)

收稿日期: 2000-03-01

*Enispe tesserata* Moore, *Brooks*, 1949: 256- 259

翅红褐色, 前、后翅与外缘有3条略平行锯齿状黑纹, 组成棋盘状

分布: 原记载于印度、锡金、缅甸。

观察标本: 1, 云南, 谢卫民采。

4 褐串珠环蝶云南亚种 *Faunis caneus yunnanensis*, 新亚种 (图6)

远比指名亚种色深, 黑褐色, 翅正面眼斑不见, 只反面前后翅各有6个一个列的外列眼斑黑色白瞳, 第1个双瞳。

指名亚种分布于爪哇。

正模: , 云南, 谢卫民采。

### 眼蝶科 Satyridae

5 素裙锯眼蝶中华亚种 *Elymnias vacudeva sinensis*, 新亚种 (图7~8)

与指名亚种的区别是后翅正面基部与端部黑色部分较宽, 后翅反面白色(微有黄味)而非橙黄色。

本种在《中国蝴蝶》第二期(1998)已由许维邦作为新记录发表, 本文记载到亚种。

指名亚种分布于印度、锡金、缅甸、泰国、越南。

正模: , 云南, 谢卫民采。副模: 1, 同正模; 1, 云南。

### 蛱蝶科 Nymphalidae

6 点蛱蝶著名亚种 *N eurosigma sivanianus* de Niceville, (图9)

*N eurosigma sivanianus* de Niceville, *D Åbrera: Butt Ori Reg. II*: 338- 339, 1985

与指名亚种的区别为两性翅的色斑相同, 前翅基部的橙斑色淡而小, 不到达前缘。

本种在《中国蝴蝶》第三期周尧、黄炳文已作新记录发表, 本文鉴定到亚种。

观察标本: , 云南, 谢卫民采; 1, 云南勐腊, 黄炳文采。

7 偶点白蛱蝶 *Helcyra hemina* Hewitson, 中国新记录 (图10)

*Helcyra hemina* Hewitson, *Trans ent Soc Lond.*, 1864, 3(2): 245

本种与傲白蛱蝶 *H. superba* Leech 的区别为后翅黑斑不成一长列而分为3组。

分布: 本种文献记载于印度、锡金、缅甸。

观察标本: 1, 云南, 谢卫民采。

8 黎蛱蝶雾翅亚种 *Lebadea martha nebula*, 新亚种 (图11)

本亚种与指名亚种的区别为前、后翅白色中带较狭, 前翅外缘区呈白色雾状。

本种在《中国蝴蝶》第三期(1998)周尧、黄炳文已作为新记录发表, 本文鉴定到亚种。

正模: , 云南, 谢卫民采。副模: 1, 云南勐腊, 黄炳文采。

9 密纹丝蛱蝶淡黄亚种 *Cyrestes cocles fomosa* (Fabricius), 中国新记录 (图12)

*Cyrestes cocles* (Fabricius) f. *fomosa*, *D Åbrera: Butt Ori Reg. II*: 298, 1985

淡黄色, 翅面有很多密的波状细纹, 中线直, 褐色; 端区有小的眼状纹, 前翅2个, 后翅

5个。

分布: 记载于泰国、越南、马来西亚。

观察标本: 1, 海南。

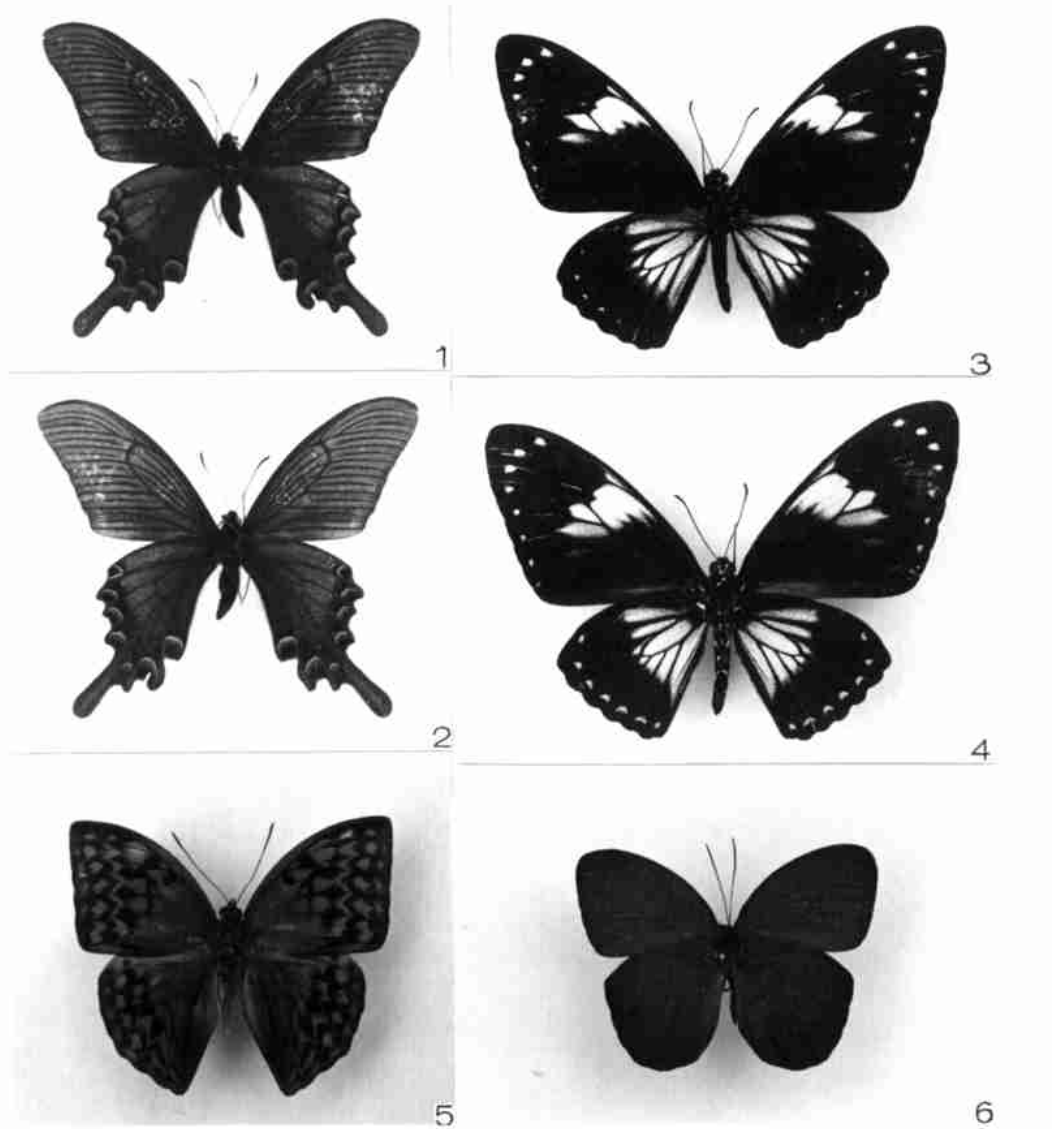


图1~6: 1,2 *Papilio pavonis* Chou et Xie, sp. n. ; 3,4 *Chilasa paradoxa telearchus* Hew itson; 5 *Enispe tesserata* Moore ; 6 *Faunis caneus yunnanensis* Chou et Xie. 1,3,5 正面(upserside); 2,4,6 反面(underside)

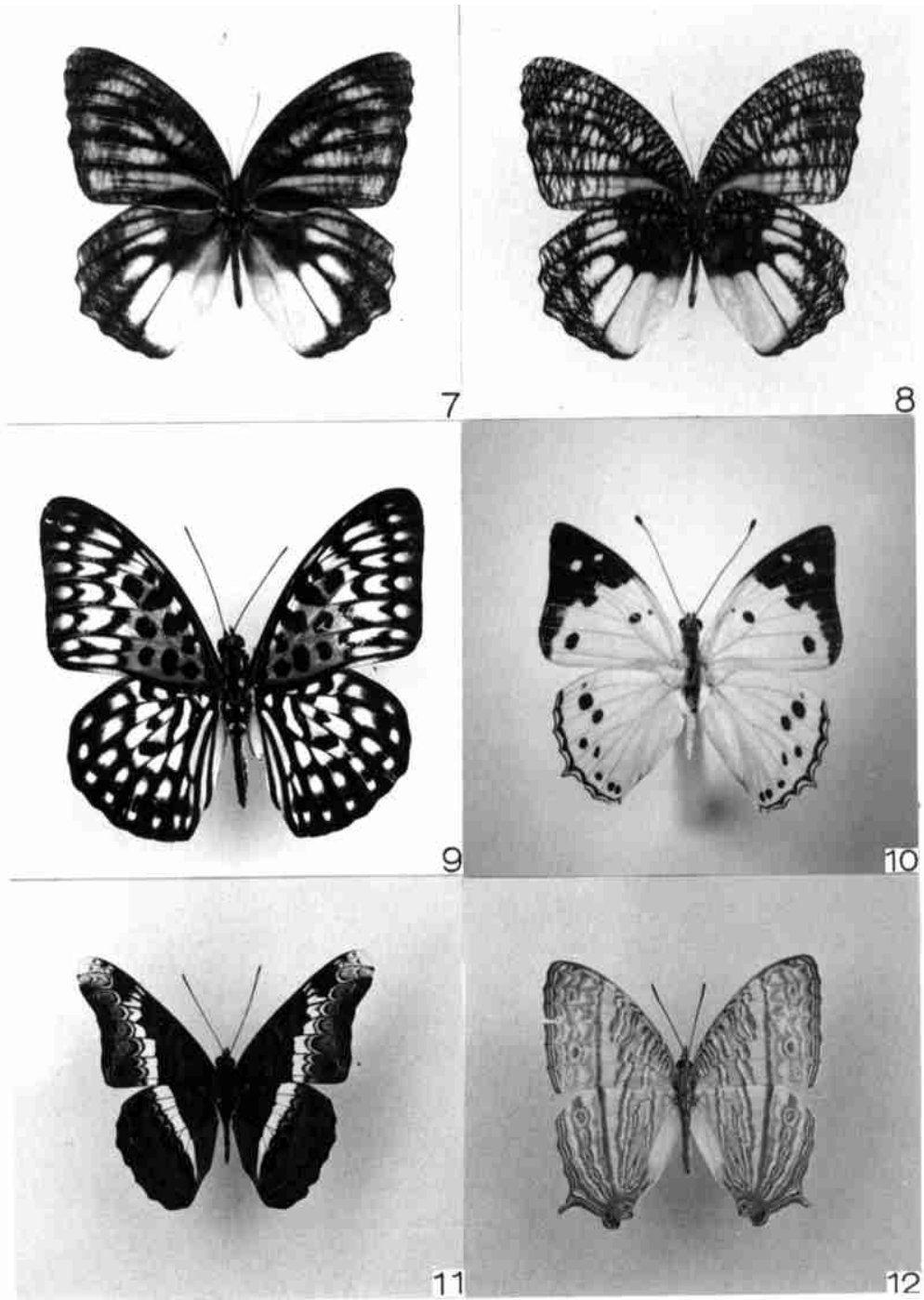


图7~12: 7, 8 *Elymnias vacudeva sinensis* Chou et Xie; 7 正面 (upperside), 8 反面 (underside); 9 *Neurosigma siva namius* de Niceville; 10 *Helyra hennina* Hewitson; 11 *Lebadea martha nebula* Chou et Xie; 12 *Cyrestes coeles* (Fabricius) f. *fomosa*

## 参 考 文 献

- [1] 周尧 《中国蝶类志》(修订版)[M]. 郑州: 河南科技出版社, 1999, 852 页  
 [2] 周尧 《中国蝶类原色图鉴》[M]. 郑州: 河南科技出版社, 1999, 385 页  
 [3] 李传隆 云南生物考察报告(鳞翅目: 锤角亚目)[J]. 昆虫学报(增刊), 1962, 11: 172- 198  
 [4] D'Abbrera B. Butterflies of Holarctic Region I- II[M]. 1990- 1993  
 [5] D'Abbrera B. Butterflies of Oriental Region I- III[M]. 1982- 1995  
 [6] Leech J H. Butterflies from China, Japan and Korea[M]. London, 1892- 1894  
 [7] Seitz A. Die Gross-Schmetterlinge de Erde[M]. 1913

## New Species, Subspecies and New Records of Butterflies (Lepidoptera) from China, I

CHOU Bo<sup>1</sup>, ZHANG Ya-lin<sup>1</sup>, XIE Weimin<sup>2</sup>

(1. Entomological Museum, Northwest Sci-Tech University of Agriculture & Forestry,  
Yangling, Shaanxi 712100, China;

2. Xiangguan Railway Service Center, Nanjing, Jiangsu 210011, China)

In the present paper, one new species and two new subspecies with new records of two species and two subspecies are described from Sichuan, Yunnan and Hainan Provinces of China. All the specimens are deposited in the Entomological Museum, Northwest Sci-Tech University of Agriculture and Forestry.

### Papilionidae

#### 1. *Papilio pavonis*, sp. n. (Figs 1~ 2)

This species is similar to *P. polycctor* Boisduval, but distinguishable from the latter in the following aspects: a) forewing without green cross band, bands on and between veins black and clear on dorsal surface; b) hindwing with upper surface pale anteriorly, the first and second crescent as well as fifth marginal patches, and tail veins green, the other crescent marginal patches and all the patches in lower surface purplish red.

Holotype: , **Yunnan**, coll. Xie Weimin.

#### 2. *Chilasa paradoxa telearchus* Hewitson, new record from China (Figs 3~ 4)

*Chilasa paradoxa telearchus* Hewitson, *Trans. Ent. Soc. Lond.*, 1852, 2(2): 22

Specimen examined: 1 , **Yunnan**, coll. Xie Weimin.

### Amathusiidae

#### 3. *Enispe tessarata* Moore, new record from China (Fig. 5)

*Enispe tessarata* Moore, *Brooks*, 1949: 256- 259

Specimen examined: 1 , **Yunnan**, coll. Xie Weimin.

4 *Faunis caneus yunnanensis*, ssp. n. (Fig 6)

This subspecies is distinguishable from the nominate subspecies *Faunis caneus caneus* in: 1) much darker, blackish brown, 2) eye patch not visible on upper side but both wings with a outer row of 6 eye patches which are black with white pupil and the first one with 2 pupils

Holotype: , **Yunnan**, coll Xie Weimin

## Satyridae

5 *Elymnias vacudeva sinensis*, ssp. n. (Figs 7~ 8)

This subspecies resembles the nominate subspecies *Elymnias vacudeva vacudeva* but is distinguishable from the later in: 1) hindwing with the black parts both at base and apex on upper side wider; 2) lower side of hindwing white (slightly yellowish) rather than orange

Holotype: , **Yunnan**, coll Xie Weimin Paratype: 1 , same data as holotype; 1 , **Yunnan**

## Nymphalidae

6 *N eurosigma siva nannias* de Niceville, (Fig 9)

*N eurosigma siva nannias* de Niceville, *D Åbrera: Butt Ori Reg.* II: 338- 339, 1985

Specimens examined: 1 , **Yunnan**, coll Xie Weimin; 1 , **Yunnan**: Mengla, coll Huang Bingwen

7 *Helcyra henina* Hewitson, new record from China (Fig 10)

*Helcyra henina* Hewitson, *Trans ent Soc Lond.*, 1864, 3(2): 245

Specimen examined: 1 , **Yunnan**, coll Xie Weimin

8 *Lebadea martha nebula*, ssp. n. (Fig 11)

This subspecies is distinguishable from the nominate subspecies *Lebadea martha martha* in: 1) median white cross bands both on fore and hind wings thinner; 2) forewing with anterior outer part whitish and foggy.

Holotype: , **Yunnan**, coll Xie Weimin Paratype: 1 , **Yunnan**: Mengmo, coll Huang Bingwen

9 *Cyrestes cocles fomosa*, new record from China (Fig 12)

*Cyrestes cocles* (Fabricius) f. *fomosa*, *D Åbrera: Butt Ori Reg.* II: 298, 1985

Specimen examined: 1 , **Hainan**

**Key words:** Lepidoptera, butterflies, new species, new subspecies, new record, China