

# 中国蝴蝶新种, 新亚种及新记录种(V)

## (鳞翅目: 眼蝶科)

周尧<sup>1</sup>, 袁向群<sup>1</sup>, 张传诗<sup>2</sup>

(1. 西北农林科技大学昆虫博物馆, 陕西 杨凌 712100

2. 新疆克拉玛依市一中, 新疆 克拉玛依 843000)

摘要: 记述眼蝶科 6 新种, 3 新亚种, 1 新级位, 1 新组合, 5 新记录, 13 个在《中国蝶类志》中未记载的已知种。所有模式标本均保存在西北农林科技大学昆虫博物馆。

关键词: 鳞翅目; 眼蝶科; 新种; 新亚种; 新级位; 中国

中图分类号: Q 969. 438. 8 文献标识码: A

文章编号: 1000- 7482(2001)03- 0201- 16

### 眼蝶科 Satyridae

眼蝶科是锤角亚目的 1 个大科, 因其较少大型的种类, 色彩多不鲜艳, 与荫隐的习性, 因之较少引起人们的注意, 其已知种数要比实际的种数少得多, 而要掌握全部已知种也不容易。

眼蝶科大多数分布在全北区, 分布在高海拔地区。中国地跨古北区与东洋区, 种类自然繁多。胡经甫 1938 年统计, 已知 224 种。李传隆 1958 年估计为 246 种, 周尧、寿建新 1990 年估计为 264 种。周尧等 1994 年在《中国蝶类志》中以文字和照片记述了 212 种和亚种。黄人鑫等 2000 年又增加记述中苏交界的新疆边区 32 种。

本文又记述了新种、新亚种、新记录及《中国蝶类志》未收入的已知种共 29 种, 多采自新疆、青海、四川、云南及陕西, 我们对那些采集和提供标本的同志如许维邦、张远林、毕继茂、田建北、陈锡昌、杨学理、湛安明、王敏等的辛勤劳动与帮助表示敬意。通过大家共同努力, 我们必能摸清中国蝴蝶的家底, 生物多样性的奥秘。

### 污斑眼蝶属 *Cylogenes* Butler, 中国新记录

*Entomol. Mag.*, 1888, 4: 194

模式种: *M. elanitis suradera* Moore

与 *M. elanitis* 属近似, 但其前翅 A 脉极短, 只达翅后缘的中部, 不到达外缘, 后翅 M<sub>2</sub> 脉端呈阔的尾突。

1. 污斑眼蝶 *Cylogenes nigrimaculata* (Chou et Qi), 新组合 (图 1, 2)

华东昆虫学报, 1999, 8(2): 6

周尧、齐石成原记载为污斑暮眼蝶 *Melanitis nigrimaculata*, 今改正, 移入 *Cylogenes* 属。

本种与分布于印度、锡金、缅甸的 *C. suradeva* Moore 近似, 但前翅正面端部无橙色弧形斑, 端外缘明显突出; 后翅外缘突出较小, 反面无暗色中横带, 而为白色的褪色区。

观察标本: 正模, 福建三明, 顺昌, 1995, 姚礼火采。

2. 岳眼蝶 *Orinoma damaris* Gray (图 3, 4)

*Desc figs Lep. Ins*, Nepal: 14

江文全 中国蝴蝶, 1997, 1: 10

观察标本: 1, 云南腾冲, 1997-VII, 江文全采。

《中国蝶类志》中未记载。

3. 白襟黑眼蝶 *Ethope noirei* Janet (图 5, 6)

*Bull Soc ent Fr*, 1896: 215

黑色种类, 翅展 75 mm。前后翅外缘有 3 列整齐的白斑, 内列大, 圆形; 前翅近端部 1 列大的白斑, 排成斜列。

观察标本: 1, 四川峨眉山, 1996-V, 许维邦采。

本种为华西特产, 《中国蝶类志》中未收入。

4. 天山眼蝶 *Satyrus stulta* Staudinger (图 7, 8)

*Berl ent Z*, 1882: 175

纪洪川、周尧, 中国蝴蝶, 1999, 4: 10

观察标本: 1, 1, 新疆, 纪洪川采。

《中国蝶类志》中未收入。

5. 棒纹林眼蝶 *Aulocera lativitta* Leech, 新级位 (图 9, 10)

*Butt China, Japan, Corea*, 1892, 73, pl xiii 4

原著将本种作为四射林眼蝶 *A. magica* Oberthür 的一变种, 但前翅中室内的白色条纹粗, 棒状而端圆, 不呈锯齿状而端尖;  $cu_2$  室及臀室有长白条。后翅中室白条更宽, 端钝, 不呈长刀状; 中域白色横斑列发达, 不曲折, 中室后区白色。故将变种提升为种。

观察标本: 1, 甘肃武都, 1997-VII-23, 张远林采; 1, 甘肃兴隆山, 张远林采。

6. 艳红毛眼蝶 *Lassimata petropolitana* (Fabricius), 中国新记录 (图 11, 12)

*Mantissa Ins*, 1787, 2: 36

翅正面淡黑褐色, 前翅外中区有 1 列红褐色斑, 眼斑黑色, 圆形略向下外侧突出, 黄眶, 白瞳; 后翅有 2 小眼斑。翅反面同正面, 但后翅色更暗。

观察标本: 1, 1, 新疆克拉玛依, 1996, 张传诗采。

本种原分布于欧洲希腊、保加利亚、南斯拉夫到俄罗斯。

7. 喀什山眼蝶 *Paralasa kalinda* Moore, 中国新记录 (图 13, 14)

*Proc Zool Soc Lond.*, 1865 (2): 501.

前、后翅正面黑色, 亚端区红褐色, 前翅近顶角有 1 小的黑眼斑, 黄眶, 白瞳。前翅反面同正面, 眼斑较大, 后翅反面暗黑褐色, 亚缘有 1 列不清楚的小白点。

观察标本: 2, 1, 新疆克拉玛依, 1994, 张传诗采。

原记载分布于克什米尔谷地。

8. 西北云眼蝶 *Hyponephela nordoccidentaris*, 新种 (图 15, 16)

灰褐色的种, 翅展 42 mm ~ 50 mm。前翅正面有 2 黑色眼状斑在褐色模糊的外中区上, 前面 1 个有白瞳; 后翅外缘波状, 亚缘色较深。反面基半部黑褐色, 端半部红褐色, 前眼斑有 2 白瞳, 后眼斑有 1 白瞳; 后翅灰褐色, 外中带色淡, 有 4 小圆斑, 分前后 2 组。

本种近似俄罗斯哈萨克克斯坦的 *H. jasavi* Lukhtanov, 但后翅反面有明显 4 小圆斑。

正模, 甘肃武都, 1989-IX-21。

副模 1 (同正模), 1, 甘肃东陵山, 1995-VIII-13; 1, 2, 山西五台山, 1990, 毕继茂采。

9. 异点蛇眼蝶广西亚种 *Minois paupera guangxiensis*, 新亚种 (图 17, 18)

*Stettin ent Z.*, 1888, 49: 67.

与西藏的指名亚种的区别为前翅 2 眼斑同样大小, 黑色白瞳, 黄眶狭而模糊; 后翅有 4 较小的眼斑。反面颜色同正面, 但后翅的眼斑不见, 中横线在第 2 中室及  $cu_2$  室各向外凸。

正模, 广西。

10. 白浪蛇眼蝶 *Minois undata*, 新种 (图 19, 20)

翅展 62mm, 灰褐色。前翅后一眼斑比前一个横阔, 黄眶也较扩大; 后翅中横带外侧黄色。反面前后翅基半部雾状, 中线明显, 后翅中线弧形波状, 外镶白色。

本种近似永泽蛇眼蝶 *M. nagasawae* (Matsumura), 但前翅第 2 眼斑大, 后翅无眼斑, 反面中带弧形波状, 不呈角度突出。

正模, 甘肃, 1989-VII, 田建北采。

11. 异贝眼蝶广西亚种 *Boeberia pammenio guangxiensis*, 新亚种 (图 21, 22)

与新疆产的指名亚种 *B. pammenio pammenio* (Bober) 的区别为: 翅正面黑褐色, 眼斑的黄眶发达; 前翅反面红褐色。

正模, 广西大瑶山, 1987-XI-03。

12. 多贝眼蝶 *Boeberia polymmata*, 新种 (图 23, 24)

翅展 60 mm。前翅正面灰褐色, 外中有 2 个黑色眼斑: 第 1 个大, 有 2 白瞳, 下有 1 个白斑, 第 2 眼斑有 1 瞳点; 后翅深灰色, 有模糊小眼斑, 黑色, 黄眶, 白瞳。翅反面前翅红褐色, 前缘与顶角灰白色, 线纹褐色, 眼眶明显; 后翅脉纹白色, 翅面有黑色霜点, 亚缘线、中线及内中线黑色, 波状, 镶有白色; 眼斑明显。

正模, 甘肃, 1989-V, 田建北。

本种近似贝眼蝶 *B. pamenio* Bober, 但前翅多 2 个小眼斑。

13 绮斑眼蝶云南亚种 *Zipaetis scyllax yunnanensis*, 新亚种 (图 25, 26)

体翅黑色, 翅展 43 mm ~ 50 mm。前翅外缘与顶角区色较淡, 沿前后翅外缘有 2 条淡色细线, 无眼斑。后翅反面端部 1/3 围有银白色细线, 其中围有 2 大 3 小的黑眼斑。

本亚种与指名亚种 *Z. scyllax scyllax* Hewitson 极相似, 但后翅反面银白色线圈内侧凹陷, 第 1 眼斑圆形, 只 1 个白瞳。

指名亚种分布于锡金、不丹与泰国。

正模, 云南勐腊, 1994-IV-9~ 18, 王敏、范晓凌采。

副模 5, 云南勐腊, 1994-IV-17~ 18, 王敏、范晓凌采。

14 圆睛舜眼蝶 *Loxerebia rurigena* Leech (图 27, 28)

*The Entomologist*, 1890, 23: 187.

翅灰褐色, 前翅眼斑圆整, 黑色, 有黄眶, 2 白色瞳点上下放置。翅反面灰黄褐色, 前翅眼斑内外各有 1 条褐色横带; 后翅底色雾状亚中带黄绿色, 中线波状, 褐色。

观察标本: 1, 西北农学院。

《中国蝶类志》中未收入。

15 白点舜眼蝶 *Loxerebia albipunctata* Leech (图 29, 30)

*The Entomologist*, 1890, 23: 31.

前翅中区带红褐色, 眼斑斜形, 2 瞳点同样大小, 倾斜排列; 后翅臀区眼斑微小。反面前翅红褐色, 眼斑及黄眶更明显; 后翅灰褐色, 有波状的内中线及中线。

观察标本: 1, 甘肃兴隆山, 1997-VIII-21, 张远林采。

《中国蝶类志》中未收入。

16 杜利舜眼蝶 *Loxerebia dohertyi* Evans, 中国新记录 (图 31, 32)

*J. Bamb Nat Hist Soc*, 1923, 29: 785.

翅灰褐, 前翅正面只 1 眼点, 2 瞳点略斜列, 翅反面有黄白相间的雾状纹。

观察标本: 1, 广东孔源, 1994-V-03, 陈锡昌采。

17 多泪舜眼蝶 *Loxerebia bocki* Oberthür (图 33, 34)

*Etudes d'Érot*, 1893, 18: 97.

前翅红褐色, 外中区带黄色, 分界明显; 前面 1 眼斑大, 黑色, 有 2 白瞳; 其后有 2 小眼斑, 各有 1 白瞳。后翅色较暗, 有 5 红眶, 后 4 眶内各有 1 白瞳小眼斑。雌在前翅大眼斑前有 1 极小的黑点。

观察标本: 1, 1, 黑龙江齐齐哈尔, 杨学理采。

原记载分布于四川, 《中国蝶类志》中未记载。

18 巨睛舜眼蝶 *Loxerebia megalops* Apheraky (图 35, 36)

*Ran. Men.*, 1897, 9: 1080.

翅正面黑色, 前翅一眼斑及眶特别大, 斜置, 有2瞳点; 后翅有4个成列小眼斑, 有红眶及白瞳。前翅反面红褐色, 眼斑显著, 有双重眶, 内眶黄色, 外眶淡褐色, 卵圆形, 其前缘白色, 翅的亚缘线白色。后翅反面灰色雾状, 外中线黑白相衬, 弧形波状, 亚缘线也黑白相间, 弧形波状, 眼斑3个。

观察标本: 4, 云南维西, 1995-IV, 湛安明采。

分布于西藏西南部, 《中国蝶类志》未收入。

19 云南舜眼蝶 *Loxerebia ypthimoides* Oberthür (图 37, 38)

*Etudes d'Ent*, 1890 15: 14

观察标本: 1, 云南中甸, 1995-XI-03, 湛安明采。

原记载分布于云南丽江, 《中国蝶类志》未收入。

20 毛拉酒眼蝶 *Oenois mulla* Staudinger (图 39, 40)

*Stettin. ent. Z.*, 1881: 270

翅正面淡黄褐色; 外中带色浅, 近白色; 缘带近黑色; 前翅有眼斑3个,  $m_1$  室的小而圆黑色有1白瞳;  $m_3$  与  $cu_1$  室的眼斑小而模糊。前翅反面同正面, 只中室内及中室外各有一波状纹。后翅反面基部黑色, 中带区黑色宽矩状, 顶角尖出; 脉纹白色。

观察标本: 1, 青海西宁, 1986-VIII, 许维邦采。

《中国蝶类志》中未记载。

21 大红眼蝶 *Erebia grandis*, 新种 (图 41, 42)

大型种, 翅展达50mm。褐黑色。前翅端区有2大形黑色圆眼斑, 各有一白瞳, 红褐色的眶区发达, 前后2个相连继; 后翅边缘波状, 只近臀角有1小眼斑, 眶小, 有瞳点。前翅反面暗红色, 眶区黄褐色及黑色眼斑与白色瞳对明显; 后翅反面黑褐色, 雾状; 有黑色波状缘线, 亚缘线及中线, 外中线外侧镶有白线, 在  $M_2$  处明显尖出, 亚中区有4个白色, 1个黑色的小点。

本种近似 *E. almena* Gr.-Grsh., 但前翅有2大而显著的眼斑, 均单瞳; 后翅正面只1小眼斑。

正模, 四川理县, 1997-VII-03, 张亚洲采。

22 白衬红眼蝶 *Erebia kalmuka* Apheraky (图 43, 44)

*Horae Soc. ent. Ross*, 1881 16(3-4): 414, tab. 15, figs 18-19

体黑色, 翅展45mm。翅正面灰黑褐, 前翅前缘区及中室端脉粉白色。翅反面暗红褐色, 前缘区、顶角及外缘前区粉白色; 后翅全面粉白色。

观察标本: 1, 新疆克拉玛依, 1999-VII-29, 张传诗采。

原记载其前后翅正面外缘均有白色边线, 但观察标本无外缘线, 是否同一种或新种, 存疑。《中国蝶类志》未记载。

23 克拉玛依红眼蝶 *Erebia karamayensis*, 新种 (图 45, 46)

体灰黑色或黑色, 翅展 38 mm, 34 mm, 翅正面淡灰褐色, 色较深, 外中区有1

列黄褐色卵形斑,其最前1个有黑色眼斑,在 更显著。

翅反面:前翅主区淡黄褐色;外中带白色,前方有1黑色眼斑;缘区灰黑色,前缘区有黑白相间的图案。后翅为黑白相间的雾状,中外带近白色,特别明显。

本种略近似 *E. euryale* Esper, 但正、反面斑纹完全不同。

正模 , 克拉玛依, 1996, 张传诗采。

副模 2 , 克拉玛依, 1995-VII-17, 张传诗采。

24 黄眶红眼蝶 *Erebia cyclopius* Eversmann (图 47, 48)

*Mém. Acad. Imp. Sci. St Pétersbourg*, 1864, 8(7): 20, Taf 2

分布: 俄罗斯, 朝鲜; 中国北部。

观察标本: 1 , 长白山, 1984-V-32, 曾庆奇采。

《中国蝶类志》未收入。

25 白点红眼蝶 *Erebia wanga* Bremer (图 49, 50)

*Mém. Acad. Imp. Sci. St Pétersbourg*, 1864, 8(7): 20, Taf 2

黑色, 前翅有1黑色眼斑, 双瞳, 眶不明显。反面前翅黄眶明显; 后翅中室端外有1小白点。

分布: 俄罗斯, 朝鲜, 中国北部。

观察标本: 3 , 黑龙江双鸭山, 1994-VII-18, 曾庆奇采。

《中国蝶类志》未载入。

26 詹尼红眼蝶 *Erebia jenseiensis* Trybom (图 51, 52)

*Ofvers. K. Vetensk. Acad. Forh.*, 1877, 6: 46

分布: 阿尔太山区。

观察标本: 1 , 陕西太白山, 1956, 周尧采。

《中国蝶类志》未收入。

27 帕米尔寿眼蝶 *Pseudochazara sagina*, 中国新记录 (图 53, 54)

体灰白色, 翅展 40 mm ~ 48 mm。翅正面呈灰白色, 缘带及中横线淡黑色, 前翅端半部淡黄褐色, 有1黑色眼点。前翅反面黄褐色, 前缘、外缘、亚缘带淡黑色, 中室内有斜纹, 眼斑黑色, 有白瞳。后翅反面雾状, 有白色的中横带。

本种文献记载分布于印度帕米儿地区, 中国为新记录。

观察标本: 1 , 西藏阿里, 1993-VII, 3500m, 马阳; 1 , 普兰, 1995-VII-31, 马阳; 1 , 普兰县, 1995-VII-29, 马阳。

28 天山珍眼蝶 *Coenonympha tianshanica*, 新种 (图 55, 56)

体黑色, 翅展 30 mm, 翅黑褐色。前翅中室及前后翅各翅室有轮廓模糊的红褐色长形斑纹, 翅反面底色与斑纹的界线更加模糊; 眼状斑不明显, 只后翅有1列明显的小眼斑。

本种近似分布于巴尔干的 *E. manto* Schiffemuller et Dennis, 但翅正反面的斑纹模糊, 无眼斑遗迹, 前翅中室有斑纹。

正模: , 新疆克拉玛依, 1992-VII-15, 张传诗采。

副模: 1 , 同正模。

29. 丽珍眼蝶 *Coenonympha (Lyela) macmahoni* Swinhoe, 中国新记录 (图 57, 58)

*Ann. Mag. Nat. Hist.*, 1909, (8): 160

体背面黑色, 腹面粉白色, 翅展 30~ 34 mm。

前翅灰褐色, 略带紫红色, 近顶角有 1 黑色双眼斑, 有 2 白瞳。后翅灰褐, 无斑纹。

前翅反面红褐色, 前缘区与外缘区色暗, 眼斑明显, 中室内有几条黑色横纹, 后翅反面白色, 雾状。

本种为阿富汗产, 中国为新记录。

观察标本: 1 , 2 , 新疆克拉玛依, 1990-V-06, 张传诗采。

### 参 考 文 献

- [1] 周尧等 《中国蝶类志》(修订本) [M]. 郑州: 河南科技出版社, 1999, 853 页
- [2] 胡经甫 中国昆虫名录 [M]. 北京: 1938
- [3] 李传隆 蝴蝶 [M]. 北京: 科学出版社, 1958
- [4] 黄人鑫, 周红等 新疆蝴蝶 [M]. 乌鲁木齐: 新疆科技卫生出版社, 2000
- [5] Ackery, P. R. & R. I. Vane-Wright Milkweed Butterflies their Cladistics and Biology [M]. London: British Museum, 1984
- [6] D'Abbrera B. Butterflies of Holarctic Region I, III [M]. Victoria Australia, Hill House, 1993 p. 392- 400
- [7] D'Abbrera B. Butterflies of Oriental Region I, III [M]. Victoria Australia, Hill House, 1995
- [8] D'Abbrera B. Butterflies of Australian Region [M]. Victoria Australia, Hill House, 1971.
- [9] D'Abbrera B. Butterflies of Neotropical Region X II [M]. Victoria Australia, Hill House, 1994
- [10] Leech, H. Butterflies from China, Japan and Corea [M]. London, 1982- 1894
- [11] Piratana B. A. Butterflies in Thailand [M]. Bangkok: The Viratham press, 1988, 6
- [12] Tuzov, V. K. et al Guide to the Butterflies of Russia and Adjacent Territories [M]. Moscow: Pensoft Publishers 1997, 1.

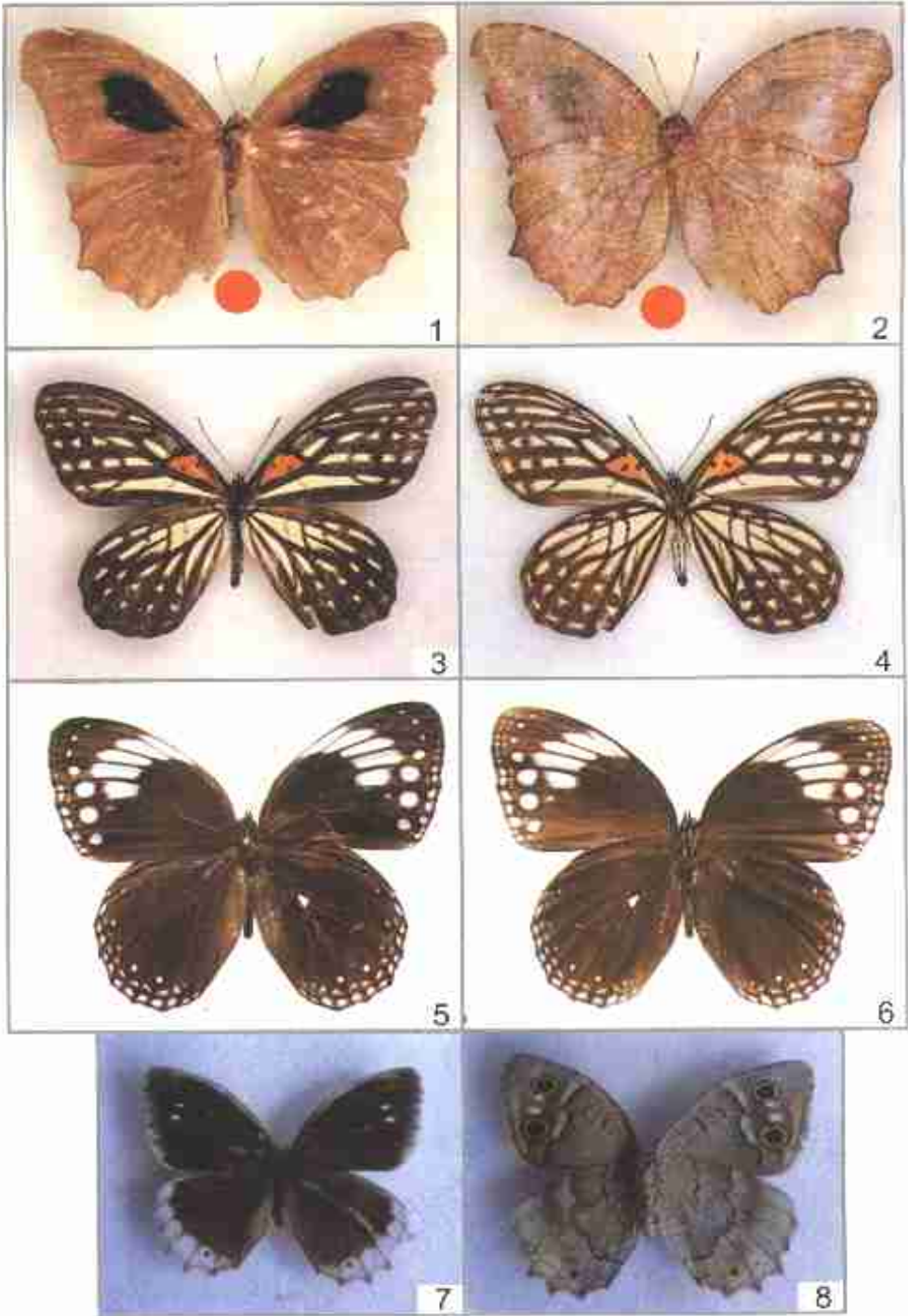


图1~8: 1, 2 污斑眼蝶 *Cylogenes nigrimaculata* (Chou et Qi), comb. nov. ; 3, 4 岳眼蝶 *Oriana danarisi* Gray, ; 5, 6 白襟黑眼蝶 *Ethope noirei* Janet, ; 7, 8 天山眼蝶 *Satyrus stulta* Staudinger, . 1, 3, 5, 7 正面(upserside); 2, 4, 6, 8 反面(underside)



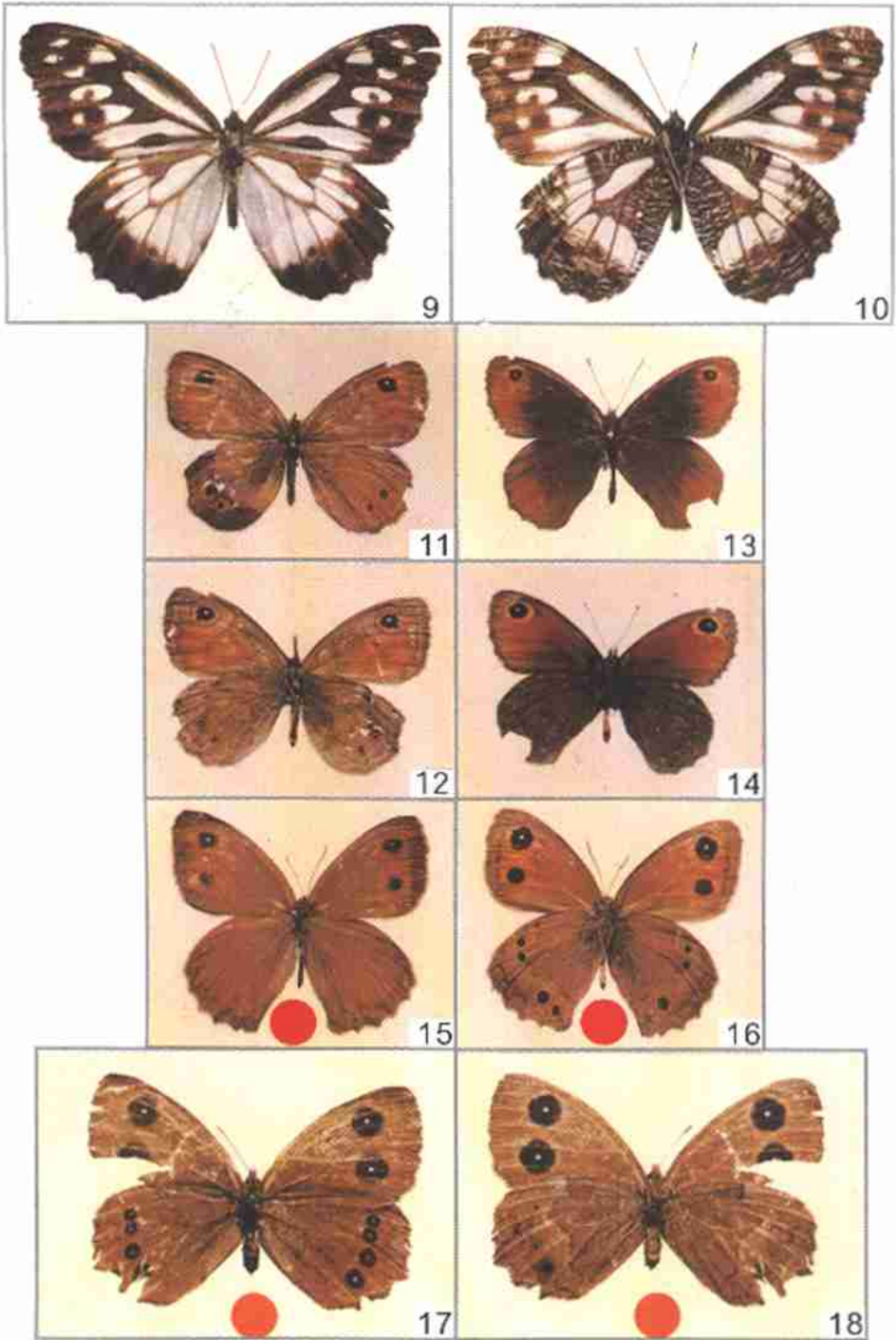


图 9~ 18: 9, 10 棒纹林眼蝶 *Aulocera lativitta* Leech, stat nov. ; 11, 12 艳红毛眼蝶 *Lassimomata petropolitana* (Fabricius), rec nov. ; 13, 14 喀什山眼蝶 *Paralasa kalinda* Moore, rec nov. ; 15, 16 西北云眼蝶 *Hyponephela nordoccidentaris*, sp. nov. ; 17, 18 异点蛇眼蝶广西亚种 *Minois paupera guangxiensis*, ssp. nov. . 9, 11, 13, 15, 17. 正面 (upperside); 10, 12, 14, 16, 18 反面 (underside)

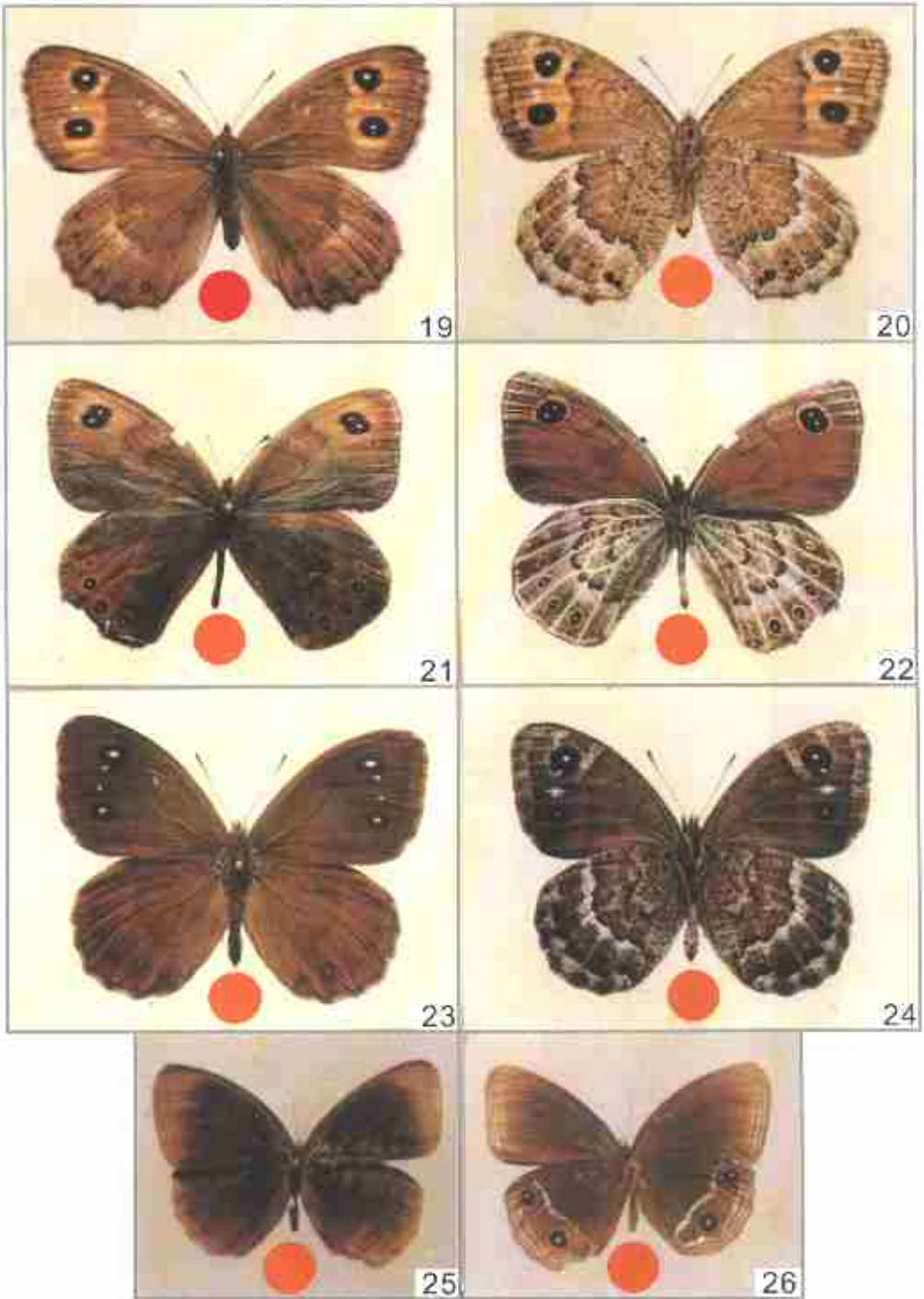


图 19~ 26: 19, 20 白浪蛇眼蝶 *Minois undata*, sp. nov. ; 21, 22 异贝眼蝶广西亚种 *B. oeberia pam enio guangxiensis*, ssp. nov. ; 23, 24 多贝眼蝶 *B. oeberia polyommata*, sp. nov. ; 25, 26 绮斑眼蝶云南亚种 *Zt. paeis scyllax yunnanensis*, ssp. nov. . 19, 21, 23, 25 正面 (upperside); 20, 22, 24, 26 反面 (underside)

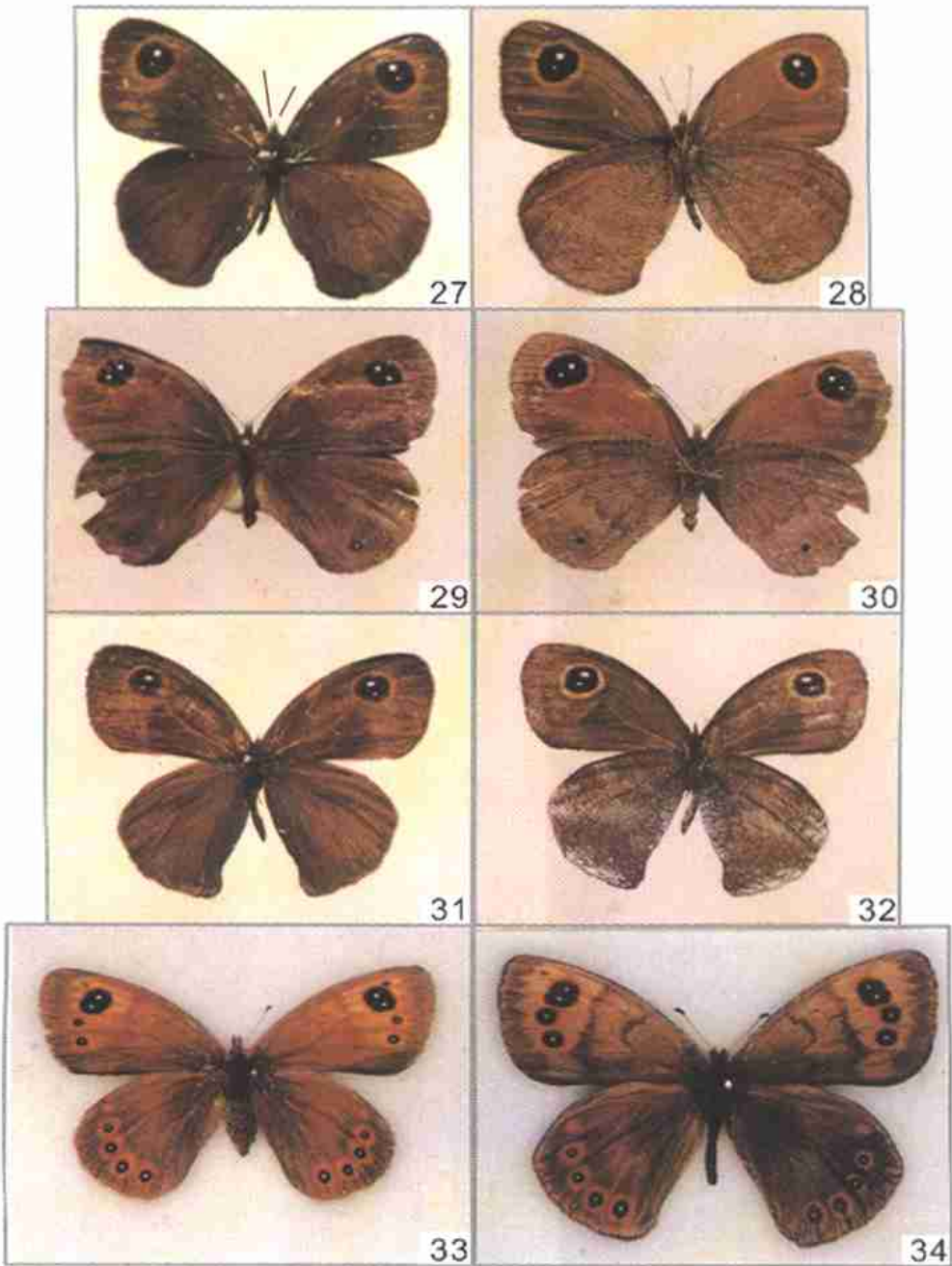


图 27~ 34: 27, 28 圆睛舜眼蝶 *Loxerebia rurigena* Leech, ; 29, 30 白点舜眼蝶 *Loxerebia albipunctata* Leech, ; 31, 32 杜利舜眼蝶 *Loxerebia doherlyi* Evans, rec nov. ; 33, 34 多泪舜眼蝶 *Loxerebia bocki* Oberth ü, . 27, 29, 31, 33 正面(upserside); 28, 30, 32, 34 反面(underside)



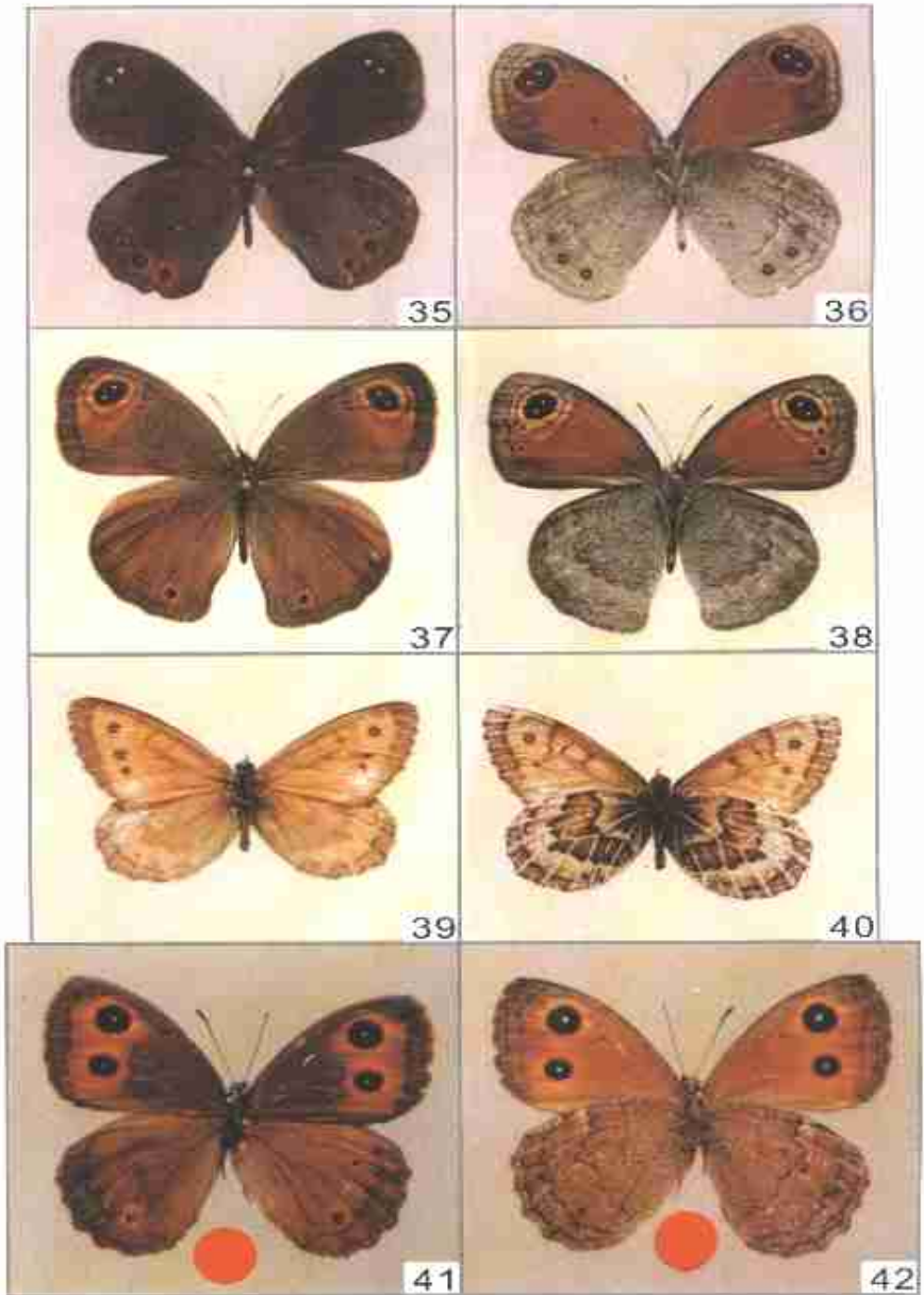


图 35~ 42: 35, 36 巨睛舜眼蝶 *Loxerebia megalops* Apheraky, ; 37, 38 云南舜眼蝶 *Loxerebia ypthimoides* Oberthür, ; 39, 40 毛拉洒眼蝶 *Oenois mulla* Staudinger, ; 41, 42 大红眼蝶 *Erebia grandis*, sp. nov. .  
35, 37, 39, 41. 正面 (upperside); 36, 38, 40, 42 反面 (underside)

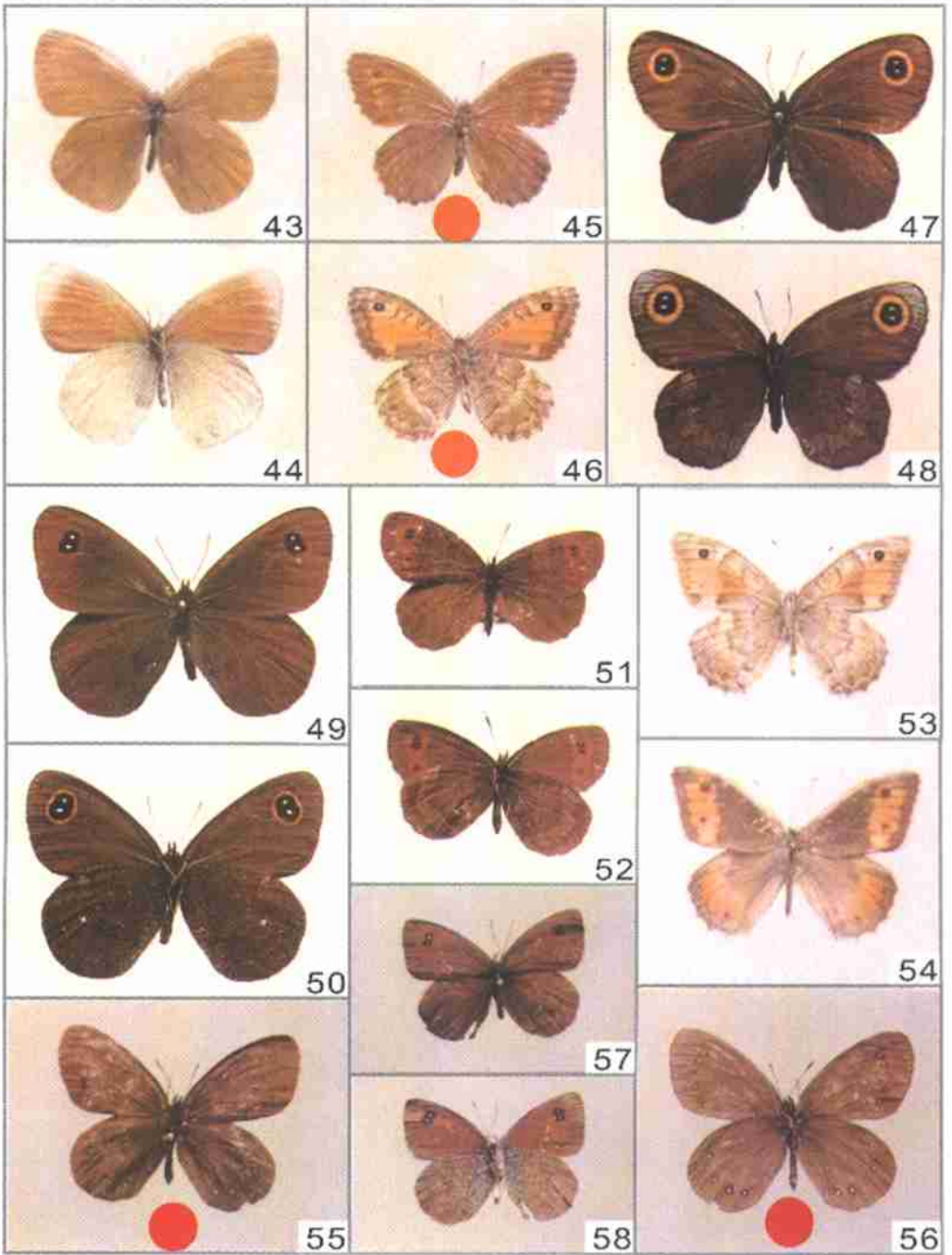


图 43~ 58: 43, 44 白衬袷红眼蝶 *Erebia kamuka* Apheraky, ; 45, 46 克拉玛依红眼蝶 *Erebia karamayensis*, sp. nov. ; 47, 48 黄眶红眼蝶 *Erebia cyclopius* Eversmann, ; 图 49, 50 白点红眼蝶 *Erebia wanga* Bremer, ; 51, 52 詹尼红眼蝶 *Erebia jeniseiensis* Trybom, ; 53, 54 帕米尔寿眼蝶 *Pseudochazara sagina*, rec. nov. ; 55, 56 天山珍眼蝶 *Coenonympha tianshanica*, sp. nov. ; 57, 58 丽珍眼蝶 *Coenonympha (Lyela) maanahoni* Swinhoe, rec. nov. ; 43, 45, 47, 49, 51, 53, 55, 57. 正面 (upperside); 44, 46, 48, 50, 52, 54, 56, 58 反面 (underside)

## New Species, New Subspecies and New Records of Butterflies (Lepidoptera: Satyridae) from China (V)

CHOU Bo<sup>1</sup>, YUAN Xiang-qun<sup>1</sup>, ZHANG Chuan-shi<sup>2</sup>

(1. Entomological Museum, Northwest Sci-Tech University of Agriculture and Forestry,  
Yangling, Shaanxi 712100, China;

2. First Middle School of Karanay, Karanay, Xinjiang 843000, China)

The members of the family Satyridae are usually medium-sized or small-sized butterflies. The wings are usually dull brown. They usually are not attracted by collectors.

Wu Chenfu (1938) listed 224 species of Satyridae in China in "Catalogus Insectorum Sinensium". Li Chuanlong (1958) counted up 246 species in China. Chou Bo *et al* (1994) recorded 212 species in "Monographia Rhopalocerorum Sinensium". Huang Renxin (2000) added 32 known species in "Butterfly of Xinjiang".

The present paper deals with descriptions of 6 new species, 3 new subspecies, 1 new state, 1 new combination, 6 new record species of Satyridae from China and reports 14 known species, which were not included in "Monographia Rhopalocerorum Sinensium" and "The Butterflies of Xinjiang".

All the type specimens are kept in the Entomological Museum, Northwest Sci-Tech University of Agriculture and Forestry.

### 1. *Cyllogenes nigrimaculata* (Chou et Qi), comb. nov. (Figs 1~2)

*Melanitis nigrimaculata* Chou et Qi, *Entomological Journal of East China*, 1999, 8(2): 6

This species originally was described in the genus *Melanitis*, but now is revised to belong to the genus *Cyllogenes*. It is similar to *C. suradeva* Moore, but is distinguishable from the latter in: 1) Forewings without orange arched macula at apex on upperside, apical outer margin evidently protrude; 2) In hindwings outer margin little protrude, underside with a white faded area, without a dark median cross band.

Specimen examined: holotype, Shunchang, Samming, Fujian Province, 1995, coll. Yao Lihuo.

### 2. *Aulocera lativitta* Leech, stat. nov. (Figs 9~10)

*Butt. China, Japan, Corea*, 1892, 73, pl. XIII: 4

This species was regarded as a variety of *A. magica* Oberthür, but forewings with a white stripe in median cell, which is wide, clubbed, apical rounded, not serrated, apical thin, and a long white stripe at 2nd cubital cell and anal cell. Hindwings with a long white stripe at median cell, which is much wider, apex blunt, rows of white maculae on median zone not curved, area behind marginal median cell white.

Specimens examined: 1, Wudu, Gansu Province, 23-VII-1997, coll. Zhang Yuan-

lin; 1, Xinglong Mountain, Gansu Province coll Zhang Yuanlin

3 *Lassimnata petropolitana* (Fabricius), new record from China (Figs 11~ 12)

*Mantissa Ins*, 1787, 2: 36

Specimens examined: 1, 1, Karamay, Xinjiang Autonomous Region, 1996, coll Zhang Chuanshi

4 *Paralasa kalinda* Moore, new record from China (Figs 13~ 14)

*Proc Zool Soc Lond.*, 1865(2): 501.

Specimens examined: 2, 1, Karamay, Xinjiang, 1994, coll Zhang Chuanshi

5 *Hyponephela nordoccidentaris*, sp. nov. (Figs 15~ 16)

This species is similar to *H. jasavi* Lukhtanov, but different from the latter in 4 obvious round maculae on underface of hind wings

Holotype: , Wudu, **Gansu** Province, 21-IX-1989. Paratypes: 1, Dongling Mountain, **Gansu** Province, 13-VIII-1995; 1, 2, Wutai Mountain, **Shanxi** Province, 1990, coll Bi Jimao.

6 *Minois paupera guangxiensis*, ssp. nov (Figs 17~ 18)

This new subspecies distinguished from nominal subspecies from Xizang by following characters: two eye-spots of fore wings same size, black, white pupil, yellow rim of the eye-spot narrow and blurred; hind wings with 4 smaller eye-spots 4th bigger. The colour of underside same as the upperside. Middle transverse line protrude outwards in the 2nd median cell and 2nd cubital cell

Holotype: , **Guangxi** Autonomous Region

7 *Minois undata*, sp. nov (Figs 19~ 20)

It is similar to *M. nagasawae* (Matsumura), but may be distinguished from the latter in: the 2nd ocelli big, no eye-spots on hind wings; middle transverse line of underside of hind wings arcuate and sinuate, assumes no angled protrusion

Holotype: , **Gansu** Province, VII-1989, coll Tian Jianbei

8 *Boeberia pamenio guangxiensis*, ssp. nov. (Figs 21~ 22)

This subspecies is distinguished from the nominate subspecies *Boeberia pamenio pamenio* (Bober) in: upperside of fore wing much blackish brown, yellow rim of eye-spot well developed. Underside of fore wings reddens brown

Holotype: , Dayao shan, **Guangxi** Autonomous Region, 03-XI-1987.

9 *Boeberia polymmata*, sp. nov. (Figs, 23~ 24)

This species resembles *B. pamenio* Bober, but can be distinguished by fore wings with more 2 small eye-spots than in *B. pamenio*

Holotype: , **Gansu** Province, V-1989, coll Tian Jianbei

10 *Zipaetis scyllax yunnanensis*, ssp. nov (Figs 25~ 26)

This subspecies is very similar to *Z. scyllax scyllax* Hewitson, but silvery white line ring concave inwards, 1 eye-spot rounded and with 1 pupil

Holotype: , Mengla, **Yunnan** Province, 9~18-IV-1994, coll Wang Min and Fan Xiaoling Paratypes: 5 , Mengla, **Yunnan** Province, 17~18-IV-1994, coll Wang Min and Fan Xiaoling

11. *Loxerebia dohertyi* Evans, new record from China (Figs 31~32)

Specimen examined: 1 , Kongyuan, 03-V-1994, Guangdong Province, coll Chen Xichang

12. *Erebia grandis*, sp. nov. (Figs 41~42)

This species resembles *E. almena* Gr.-Grsh., but fore wings with 2 large black maculae at terminal area, each macula with a white pupil

Holotype: , Lixian County, **Sichuan** Province, 03-VII-1997, coll Zhang Yazhou

13. *Erebia karamayensis*, sp. nov. (Figs 45~46)

This species is litter similar to *E. euryale* Esper, may be distinguishable from the latter by quite different markings at upperside and underside of wings

Holotype: , Karamay, **Xinjiang** Autonomous Region, 1996, coll Zhang Chuanshi Paratypes: 2 , Karamay, **Xinjiang** Autonomous Region, 17-VII-1995, coll Zhang Chuanshi

14. *Pseudochazara sagina*, new record from China (Figs 53~54)

Specimens examined: 1 , Ngari, 3500m, Xizang Autonomous Region, VII-1993, coll Ma Yang; 1 , Burang, Xizang Autonomous Region, 31-VII-1995, coll Ma Yang, 1 , Burang, Xizang Autonomous Region, 29-VII-1995, coll Ma Yang

15. *Coenonympha tianshanica*, sp. nov. (Figs 55~56)

This species is related to *E. manto* Schiffemuller et Dennis, but may be distinguished by following characters: maculation are very indistinct on the upperside and underside of wings, and without trace of eye-spot on the wings

Holotype: , Paratype 1 , Karamay, **Xinjiang** Autonomous Region, 15-VII-1992, coll Zhang Chuanshi

16. *Coenonympha (Lyelea) macahoni* Swinhoe, new record from China (Figs 57~58)

Specimens examined: 1 , 2 , Karamay, Xinjiang Autonomous Region, 06-V-1990, coll Zhang Chuanshi

**Key words:** Lepidoptera, Satyridae, new species, new subspecies, China