

中国蝴蝶新种、新亚种及新记录种(VI)

周尧¹, 袁向群¹, 殷海生², 张传诗³, 陈锡昌⁴

(1. 西北农林科技大学昆虫博物馆, 陕西 杨凌 712100

2. 中国科学院植物生理和生态研究所, 上海 200025

3. 新疆克拉玛依市一中, 新疆 克拉玛依, 843000

4. 广州市青少年馆, 广东 广州 510170)

摘要: 记述蛱蝶科12新种, 2新亚种, 1新型, 6新记录, 4个在《中国蝶类志》中未记载的已知种。所有模式标本均保存在西北农林科技大学昆虫博物馆。

关键词: 鳞翅目; 蛱蝶科; 新种; 新亚种; 中国

中图分类号: Q969.42 文献标识码: A

文章编号: 1000-7482(2002)01-0052-17

在全国各地寄来鉴定的中国蝴蝶标本中, 发现有蛱蝶科12新种, 2新亚种, 1新型, 6中国新记录种, 在《中国蝶类志》中未记载的4个已知种。

作者对各地寄标本的同志致深忱的感谢, 铭记他们为学术所作的贡献。

1. 酞红锯蛱蝶 *Cethosia rubra*, 新种 (图1a, 1b)

翅橘红色, 前翅端半部及前缘区黑色, 有白色外中斑1列, 前后翅外缘区黑色, 有红色锯纹。

本种近似红锯蛱蝶 *Cethosia biblis* Drury, 但前翅正面端部外中列斑白色, 斑中无黑点; 后翅正面无外中列斑。后翅反面除外缘有黑色锯纹及外中列为模糊白斑列外, 无其他黑色斑点。

正模, 福建泉州, 黄炳文采。

2. 模铠蛱蝶 *Chitosia modesta* Oberthur (图2a, 2b)

Lep. Comp., 1906, 2: 19

翅暗褐色, 前翅前缘区中部、中室端部外及顶角区各有2白点。反面: 前、后翅前半部颜色较端半部深, 分界明显, 除正面白点外, 前、后翅 cu₁室各有1眼斑。

中国西部特有种, 《中国蝶类志》中未记载。

观察标本: 1♂, 1♀, 新疆, 1998, 张传诗采。

3. 珍稀罗蛱蝶 *Rohana parvata* Moore, 中国新记录 (图3c, 3d)

Cat. Lep. Ins. Mus. East. Ind. Coy., 1857, t. 202

收稿日期: 2001-05-11

文献记载分布于印度、锡金、不丹、尼泊尔。

观察标本: 1, 云南麻栗坡, 1996, 卢盛贤采。

4 陕西窗蛱蝶 *Dilipa shaanxiensis*, 新种 (图4c, 4d)

本种近似窗蛱蝶 *D. fenestra* Leech, 但前翅正面基部黑色; 后翅反面从基部到黑色横带有2条黑色纵带。

正模, 陕西宁强, 雷生辉采。

5 第四紫蛱蝶 *Sasakia tetra*, 新种 (图5a, 5b)

与近似种大紫蛱蝶 *S. charanda* (Hewitson) 区别为: 雄前翅正面无紫色闪光鳞, 亚缘白斑列内移, 与外中斑列相接触; 后翅基半部无白斑, 无亚缘斑列; 反面前翅有发达的亚缘列斑; 后翅反面灰白色, 脉纹黑色, 基部淡黑色, 有2淡色圆点, 亚缘有1列三角形黑斑。

正模, 广东乳源, 1994-VII-03, 陈锡昌采, 与大紫蛱蝶混合发生。

6 日本斜纹蛱蝶 *Diagona japonica* Felder, 中国新记录 (图6a, 6b)

Vienent Monatschr., 1862, 6: 27.

文献记载, 本种只分布于日本, 中国为新记录。

观察标本: 1, 四川江油, 1995-VIII-12, 李海滨采。

7 长波电蛱蝶 *Dichorrargia nesseus* Gross-Smith (图7a, 7b)

Ann Mag. Nat. Hist., 1893, (6) 11: 217.

观察标本: 6, 陕西(宁强、太白山)、四川(芦山)、云南(玉龙山), 1983-VII~1985, 李兆东、王敏、汪炳红、陶立虎等采。

《中国蝶类志》中未记载。

8 滇芒蛱蝶 *Euripus yunnanensis*, 新种 (图8a, 8b)

Westwood Gen. di Lep., 1850, 281.

前翅黑色, 有完整的亚缘列、外中列及中列白斑, 有2中室斑及2基斑, 臀室有一长条, 后翅白色, 后端平截形, 黑色, 有4红斑及小的白缘点, 脉纹黑色。

本种近似于分布印度、缅甸及泰国的 *E. consimilis* Westwood, 但后翅白色而非黄色; 外缘前区非黑色。

正模, 云南, 1994-VIII-20, 陶立虎采。

9 芒蛱蝶缘点亚种 *Euripus nyctelius marginalis*, 新亚种 (图9c, 9d)

与芒蛱蝶拟斑亚种 *E. nyctelius euplocoides* Felder et Felder 的区别及其他亚种的区别为前翅无斜的白斑, 后翅外中斑列及缘斑列整齐。

正模, 广东, 1992-X-07, 陈锡昌采。

10 新镁蛱蝶 *Mesoacidalia clara neoclara*, 新亚种 (图10a, 10b, 10c, 10d)

指名亚种 *M. clara clara* Blanchard 分布于西藏、锡金及克什米尔地区。

本亚种区别于指名亚种是前翅缘斑发达, 在正面连成锯状, 后翅中带连成链状, 包围

黄斑。

正模，甘肃，吴南兴。

副模1，青海香日德，1981-VII-04。

11. 阿尔泰珍蛱蝶 *Clossiana frigga* (Thunberg) (图11a, 11b, 11c, 11d)

Dissert. syst. ins. Svic., 1791, 2: 33

分布于黑龙江到乌苏里地区，《中国蝶类志》未载入。

图为 *C. frigga alpestris* 亚种 *annae* Sughkin 型。

观察标本: 1, 1, 新疆阿尔泰山, 3000 m, 2000-VI-22, 张传诗采。

12. 白眉律蛱蝶 *Lexias bandita*, 新种 (图12a, 12b)

大型种, 翅底色绿褐色, 有整齐排列的黄色点, 前翅前缘有3中外列白斑特别大。

本种近似 *L. dirtea* (Fabricius), 但前翅前缘区有显著的3个中外列白斑。

正模, 福建泉州, 黄炳文采。

13. 中华丽蛱蝶 *Parthenos sinensis*, 新种 (图13a, 13b)

本种近似丽蛱蝶 *P. sylvia* Cramer, 但前后翅无亚缘线及亚缘斑; 后翅反面灰色, 除前缘3小黑点及一内中线外无任何斑纹。

正模, 福建泉州, 黄炳文采。

14. 新穆蛱蝶 *Modusa neoprocris*, 新种 (图14a, 14b)

体翅正面深锈褐色, 有黑色斑点分布, 白斑前翅只6个, 后翅只5个, 多退化。身体反面白色, 后翅基部及臀区白色。

本种近似穆蛱蝶 *M. procris* Cramer, 但翅面白斑退化, 后翅反面完全无白斑。

正模, 福建泉州, 黄炳文采。

15. 艳丽红蛱蝶 *Vanessa pulchra*, 新种 (图15a, 15b)

比较接近小红蛱蝶 *V. cardui* (Linnaeus), 但翅正面的斑纹完全不同。前翅前缘区与外缘区黑色, 中后橘红色, 近顶角有外中白斑1列5个, 第5个较大。后翅大部分橘红色, 基部及前缘各有1黑斑, 外缘脉端黑色, 外中斑1列5个, 白色。反面: 前翅同正面, 中外斑大, 白色, 中室内有1白色半圆斑; 后翅灰褐色, 基部有2黑色楔状斑, 外中斑卵形白色1列, 其中2个向内延伸到翅基部。

正模, 四川甘孜, 吴南兴采。

16. 美眼蛱蝶黑化型 *Junonia almana f. nigriata*, 新型 (图16a, 16b)

翅正面大部分黑色, 只前翅中区略呈橙黄色, 前后翅眼斑比原型模糊, 但尚能辨认。翅反面色淡, 纹斑模糊, 只剩圆的环纹。

观察标本: 1, 广东广州(50 m), 1998-VIII-10, 陈锡昌采(与美眼蛱蝶混栖)。

17. 北国珍蛱蝶 *Clossiana oscarus* (Eyersman) (图17c, 17d)

Bull. Soc. Imp. Natural. Moscou, 1844, 17: 588

分布: 西伯利亚西部到乌苏里, 蒙古及华北。

观察标本: 1, 1, 小兴安岭, 1994-VI-15, 刘青林采。

《中国蝶类志》未收入。

18 青海网蛱蝶 *Melitaea qinghaiensis*, 新种 (图18a, 18b)

体翅正面黑色, 前翅中列及外中列白斑弧形, 较明显; 中室端斑及中室外斑可见。后翅只有1列明显的中斑, 亚缘斑模糊, 身体反面灰白色, 前翅淡黄褐色, 各列黑斑明显; 后翅灰白色, 斑纹黑色, 属的特征褐斑隐约不见。

本种近似 *M. sutscana* Staudinger, 但前翅正面黑色, 斑纹白色而非黑色; 后翅反面灰白色而非白色, 褐色之特征斑[(h)]不见。

正模, 青海玉树, 1981-VII-26, 青海农科所采。

19 红蜜蛱蝶 *Melicta rubra*, 新种 (图19a, 19b)

正面: 前翅红褐色, 有黑白相间的斑, 其中白色中横斑列特别明显。后翅前半为鲜艳的红褐色, 外缘及后半黑色, 黑色区有白色中斑。反面: 前翅红褐色, 黑色的中斑列前段愈合, 特别明显。后翅白色, 翅面有 (h) 形红褐色图案及多条锯齿形黑红, 缘斑列及亚缘斑列为黑色圆点。

本种后翅前半为鲜艳的红褐色, 可与近缘种网纹蜜蛱蝶 *M. dictynna* Esper 及其他同属种相区别。

正模, 新疆新源, 1991-VII-25, 张传诗采。

20 地中海蜘蛛蛱蝶 *Araschnia levana* (Linnaeus), 中国新记录 (图20a, 20b, 20c, 20d)

Syst Nat (ed 10), 1758, I: 480

主要分布在欧洲各地。

观察标本: 1, 四川成都, 1994-VII-02, 马兴华采。1, 新疆阿尔泰山(1500 m), 2000-VII-03, 张传诗采。

21 逗点翠蛱蝶 *Euthalia comma*, 新种 (图21a, 21b)

本种近似黄铜翠蛱蝶 *Euthalia nara* Moore, 但后翅正面的黄斑呈明显的逗点形, 反面无明显的亚缘黑带。

正模, 四川芦山, 汪炳红采。

22 巴蛱蝶 *Bassarona durga* Moore, 中国新记录 (图22a, 22b)

Cat Lep. ins Mus East India Coy., 1857, I: 196

文献记载分布于不丹、锡金、印度, 中国为新记录。

观察标本: 3, 西藏墨脱, 阿尼桥1250 m, 1979-VIII-20, 金根桃, 吴建毅采。

23 西藏俳蛱蝶 *Parasarpa zayla* Doubleday, 中国新记录 (图23a, 23b)

Gen di Lep., 1848, (2): p1 35, fig4

文献记载分布于锡金、印度、缅甸及越南, 中国为新记载。

观察标本: 3, 西藏墨脱, 1310 m, 1980-VI-13~ IX-16, 金根桃, 吴建毅采。

24 西藏辘轳蝶 *Cirrochroa tibetana*, 新种 (图24a, 24b, 24c, 24d)

本种近似幸运辘轳蝶 *C. tyche* (Felder et Felder), 但前翅顶角向外突出, 雌前翅正面有明显的不规则波状中带, 前后翅亚缘斑三角形排成整齐行列, 雄性前后翅的中带的斑不太明显。雌雄前后翅反面的淡色中带向内不规则突出。

正模, 西藏墨脱, 1000 m, 1979-VIII-10, 金根挑, 吴建毅采。

副模10, 1, 西藏墨脱得儿贡, 1950 m, 1979-VIII-25~ IX-10, 金根挑, 吴建毅采。

25 大绢蛱蝶 *Calinaga sudassana* Melville, 中国新记录 (图25a, 25b)

Trans Ent Soc Lond., 1893, 121.

文献记载, 本种分布于缅甸中部到泰国。

观察标本: 1, 福建泉州, 黄炳文采。

参 考 文 献

- [1] 周尧等 《中国蝶类志》(修订本) [M]. 郑州: 河南科技出版社, 1999, 853页
- [2] 周尧 中国蝴蝶原色图鉴[M]. 郑州: 河南科技出版社, 1999, 385页
- [3] D Àbrera B. Butterflies of Holarctic Region II, III[M]. Victoria Australia, Hill House, 1992, 1993
- [4] D Àbrera B. Butterflies of Oriental Region II[M]. Victoria Australia, Hill House, 1985.
- [5] Leech J H. Butterflies from China, Japan and Corea [M]. London, 1882- 1894
- [6] Piratana B A. Butterflies in Thailand vol 6 [M]. Bangkok: The Viratham press, 1988
- [7] Tuzov V K. Guide to the Butterflies of Russia and Adjacent Territories[M]. Vol 2 Moscow, 2000.
- [8] Yazaki Y. Butterflies of Mongolia[M]. vol 2, Hokkaido K. Yazaki 2001.
- [9] Yuri I. The Butterflies of Central Mongolia[M]. Tokyo stage 2001.

New Species, New Subspecies, and New Records of Butterflies from China (VI)

CHOU B¹, YUAN Xiang-qun¹, YN Hai-sheng²,
ZHANG Chuan-shi³, CHEN Xi-chang⁴

(1. *Entomological Museum, Northwest Sci-Tech University of Agriculture and Forestry, Yangling, Shaanxi 712100, China;*

2. *Institute of Physiology and Ecology of Plant, Chinese Academy of Science, Shanghai 200025, China;*

3. *First Middle School of Karanay, Karanay, Xinjiang 843000, China;*

4. *Guangzhou Children's Palace, Guangzhou, Guangdong 510170, China)*

The present paper deals with descriptions of 12 new species, 2 new subspecies, 1 new form, 6 new record species of Nymphalidae from China and reports 4 known species, which were not included in "Monographia Rhopalocerozum Sinensium".

All the type specimens are kept in the Entomological Museum, Northwest Sci-Tech University of Agriculture and Forestry.

1. *Cethosia rubra*, sp. nov. (Figs 1a, 1b)

This species is similar to *C. biblis* Drury, but fore wings with a white outer median line maculae at apex of upperside, in which no black spot. Upperside of hind wings without a outer median line maculae. Underside of hind wings without other black macula except outer marginal area with a row of black lucered stripe and unclear and white outer median line band of macula.

Holotype: , Quanzhou, **Fujian**, coll. Huang Bingwen

2. *Rohana parvata* Moore, new record from China (Figs 3c, 3d)

Specimen examined: 1 , Malipo, Yunnan Province, 1996, coll. Lu Shengxian

3. *Dilipa shaanxiensis*, sp. nov. (Figs 4c, 4d)

This species is related to *D. fenestra* Leech, but may be distinguished from the latter by following: basal area of upperside of fore wings black; two black stripes on the upperside of hind wings between basal area and black transverse band.

Holotype: , **Shaanxi**, coll. Lei Shenghui

4. *Sasakia tetra*, sp. nov. (Figs 5a, 5b)

This species is distinguishable from *S. Charonda* (Hewitson) in: fore wings of male without glossing violet scales on the upperside. Submarginal and the row of white maculae shifts inwards and connects with outer median line bands. Hind wings without black (white) macula at basal area and without submarginal series of bands. Underside of fore wings with obvious series of submarginal bands. Underside of hind wings greyish white, veins black, basal area pale black and with 2 pale spots. Submargin with a series of triangular black maculae.

Holotype: , Ruyuan, **Gangdong** Province, 03-V II-1994, coll. Chen Xichang

5. *Diagona japonica* Felder, new record from China (Figs 6a, 6b)

Specimen examined: 1 , Jiangyou, Sichuan Province, 12-V III-1995, coll. Li Haibing

6. *Euripus yunnanensis*, sp. nov. (Figs 8a, 8b)

This species resembles *E. consimilis* Westwood, but hind wings is white, not yellow, anterior part of exterior margin not black.

Holotype: , **Yunnan** Province, 20-V III-1994, coll. Tao Lihu

7. *Euripus nyctelius marginalis*, ssp. nov. (Figs 9c, 9d)

This species is related to *E. nyctelius eaplocoides* Felder et Felder, but may be distinguished from the latter and other subspecies by the following characters: fore wings without a oblique white band, hind wings with a regular outer median line band of maculae and marginal line band of maculae.

Holotype: , **Guangdong** Province, 07-X-1992, coll. Chen Xichang

8. *Mesoacidalia clara neoclara*, ssp. nov. (Figs 10a, 10b, 10c, 10d)

This subspecies is distinguishable from the nominate subspecies *M. clara clara* Blanchard in: fore wings with obviously marginal bands, which forms a series of lacerated macula of the upperside. Median bands on hind wings linked a series of chain macula, which rounded yellow spots.

Holotype: , Gansu Province, coll Wu Nan-xing, Paratype: 1 , Xiangride, Qinghai Province, 04-V II-1981.

9. *Lexias bandita*, sp. nov. (Figs 12a, 12b)

This species is distinguished from *L. dirtea* (Fabricius) by: basal area of fore wings with three obvious white median outerline band of maculae.

Holotype: , Quanzhou, Fujian Province, coll Huang Bingwen.

10. *Parthenos sinensis*, sp. nov. (13a, 13b)

This species resembles *P. sylvia* Cramer but differ in: fore and hind wings without submarginal line and submarginal band. Underside of hind wings grey, without any maculae except costal area with 3 small spots and an inner median line.

Holotype: , Quanzhou, Fujian Province, coll Huang Bingwen.

11. *Modusa neoprocris*, sp. nov. (Figs 14a, 14b)

This species is related to *M. procris* Cramer, but white macula on upperside of wings desenerate, underside of hind wings without any white band of maculae.

Holotype: , Quanzhou, Fujian Province, coll Huang Bingwen.

12. *Vanessa pulchra*, sp. nov. (Figs 15a, 15b)

This species is related to *V. cardui* (Linnaeus), can be distinguished by the following characters: patterns on upperside of wings are quite different. Costal and outer marginal area of fore wings black and medianpost area orange. Apical area with outer median band of 5 white maculae, fifth is larger. Most part of hind wings orange, basal and costal marginal all with a black macula, end of veins at outer margin black. A outer median band of 5 white maculae. Underside of fore wings same as the upperside, median outer macula big and white, a semiorbicular macula in median cell. Hind wings greyish brown, basal area with 2 black cuneate macula, outer median maculae ovum-shaped and white, and form a row, among them 2 maculae extending inner to basal area.

Holotype: , Ganzi, Sichuan Province, coll Wu Nanxing.

13. *Junonia amana* f. *nigriata*, f. nov. (Figs 16a, 16b)

Most of upperside of wing black, only center of fore wings is orange and eye-spot of fore and hind wings can distinguished by original form. Colour of underside of wings pale and macula indistinct. Colour of eye-spots is pale and left a rounded line.

Specimens examined: 1 , Guangdong Province, 10-V III-1988, coll Chen Xichang.

14. *Melitaea qinghaiensis*, sp. nov. (Figs 18a, 18b)

It is similar to *M. sutscana* Staudinger, but upperside of fore wings black and with

white macula Underside of hind wings greyish white, not white and without h-shaped brown macula

Holotype: , Yushu, **Qinghai** Province 26-V II-1981, coll Qinghai Agricultural Research Institute

15. *Mellicta rubra*, sp. nov. (Figs 19a, 19b)

It is similar to *M. dictynna* Esper, but may be distinguished from latter in: half anterior area of hind wings is brightly reddish brown

Holotype: , Xinyuan, **Xinjiang** Uygur Autonomous Region, 25-V II-1991, coll Zhang Chuanshi

16. *Araschnia levana* (Linnaeus), new record from China (Figs 20a, 20b, 20c, 20d)

Specimens examined: 1 , Chengdu, Sichuan, 02-V II-1994, coll Ma Xing-hua, 1 , Aertai Mt, 1500m, Xinjiang Uygur Autonomous Region, 03-V II-2000, coll Zhang Chuanshi

17. *Euthalia comma*, sp. nov. (Figs 21a, 21b)

It is similar to *E. nara* Moore, but may be distinguished from latter in: Yellow marking of upperside of hind wings obvious comma-shaped, underside without obvious submarginal black band of markings

Holotype: , Lushan Mountain, **Sichuan** Province, coll Wang Binhong

18. *Bassarona durga* Moore, new record from China (Figs 22a, 22b)

Specimens examined: 3 , Medog Xian, 1250m, 20-V III-1970, coll Jin Gentao, Wu Jianyi

19. *Parasarpa zayla* Doubleday, new record from China (Figs 23a, 23b)

Specimen examined: 3 , Medog Xian, Xizang Autonomous Region, 13-V I-16-IX-1980, coll Jin Gentao, Wu Jianyi

20. *Cirrochroa tibetanu*, sp. nov. (Figs 24a, 24b, 24c, 24d)

This species resembles *C. tyche* (Felder et Felder), but apex of fore wings protrudes outwards, upperside of fore wings of female with obvious irregular sinuate median band Submarginal bands triangular maculae of fore and hind wings arrange in complete ranks Fore and hind wings of male with an unclear maculae at submarginal band, pale median band of fore and hind wings in male and female irregularly protrude inwards

Holotype: , Medog Xian, 1000m, **Xizang** Autonomous Region, 10-V III-1979, coll Jin Gentao, Wu Jianyi Paratypes: 10 , 1 , Medog Xian, 1950m, **Xizang** Autonomous Region, 25-V III-10-X I-1979, coll Jin Gentao, Wu Jianyi

21. *Calinaga sudassana* Melville, new record from China (Figs 25a, 25b)

Specimen examined: 1 , Quanzhou, Fujian Province, coll Huang Bingwen

Key words Lepidoptera; Nymphalidae; new species; new subspecies; China

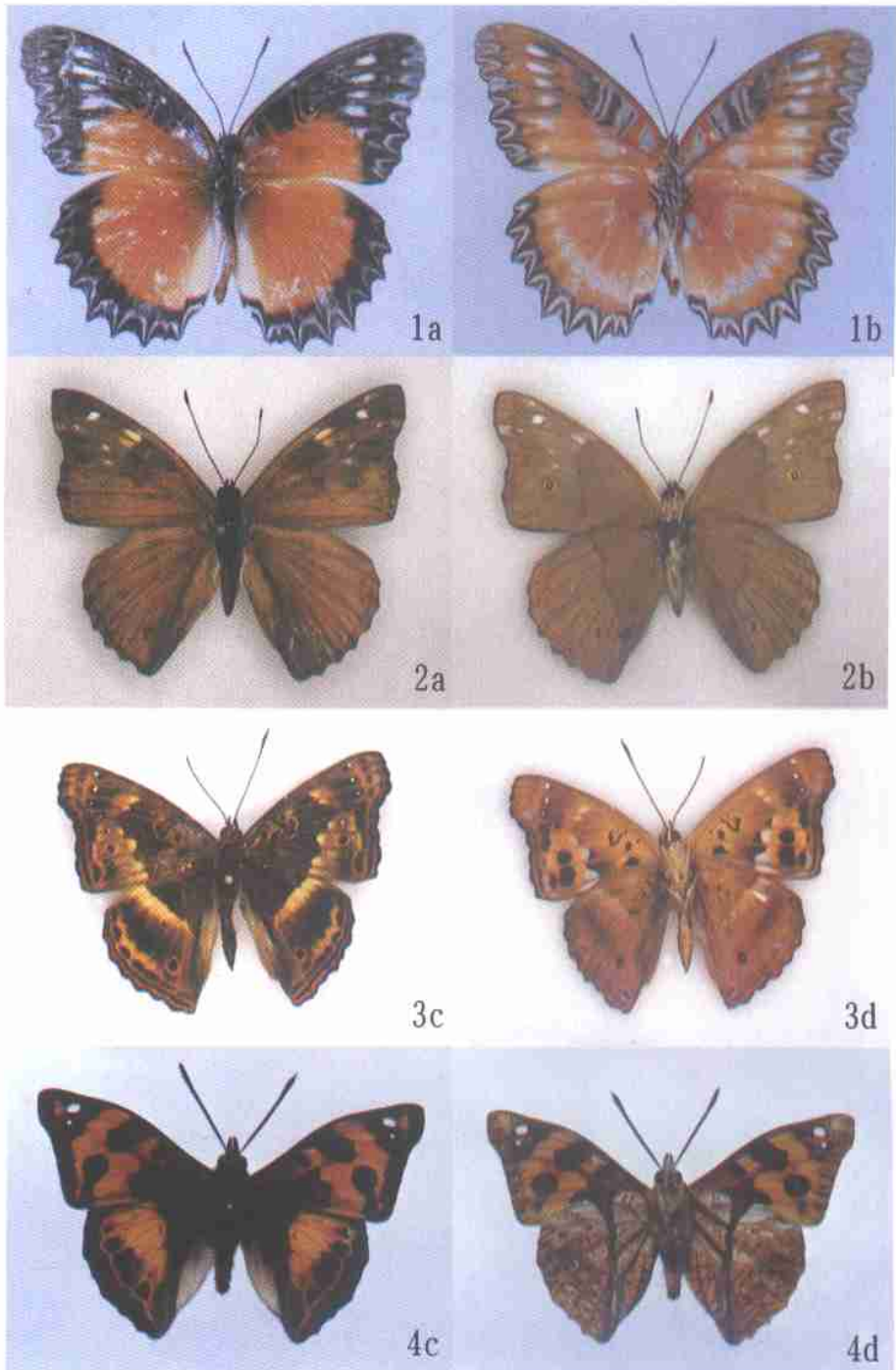
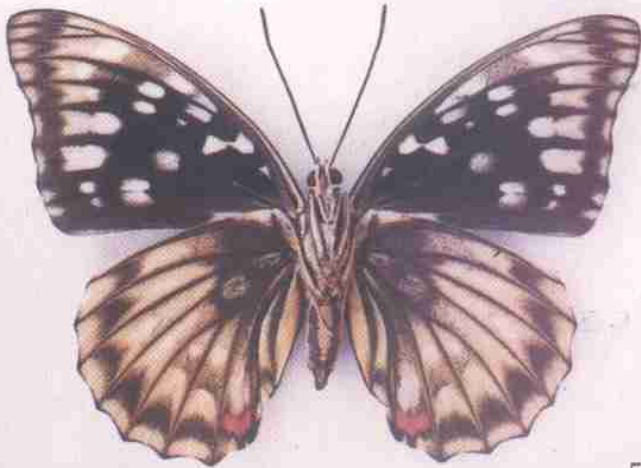


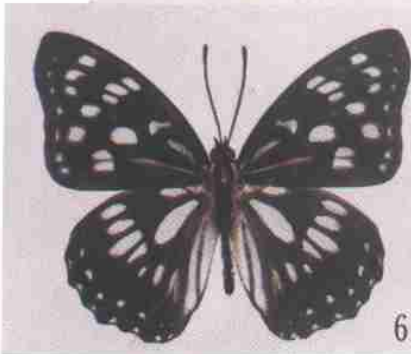
图1~4: 1a, 1b. 配红锯蛱蝶 *Cethosia rubra*, sp. nov.; 2a, 2b. 模范蛱蝶 *Chitosa modesta* Oberthür; 3c, 3d. 珍稀罗蛱蝶 *Rohana jayvata* Moore, rec. nov.; 4c, 4d. 陕西窗蛱蝶 *Dilipa shaanxiensis*, sp. nov. 1a, 2a. 雄性正面(♂, upperside); 1b, 2b. 雄性反面(♂, underside); 3c, 4c. 雌性正面(♀, upperside); 3d, 4d. 雌性反面(♀, underside)



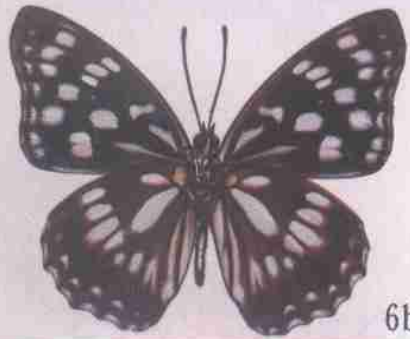
5a



5b



6a



6b

图5,6: 5a,5b. 第四紫蛱蝶 *Sasakia tetra*, sp. nov.; 6a,6b. 日本斜纹蛱蝶 *Diagona japonica* Felder, rec. nov.
5a,6a. 雄性正面(♂, upperside); 5b,6b. 雄性反面(♂, underside)

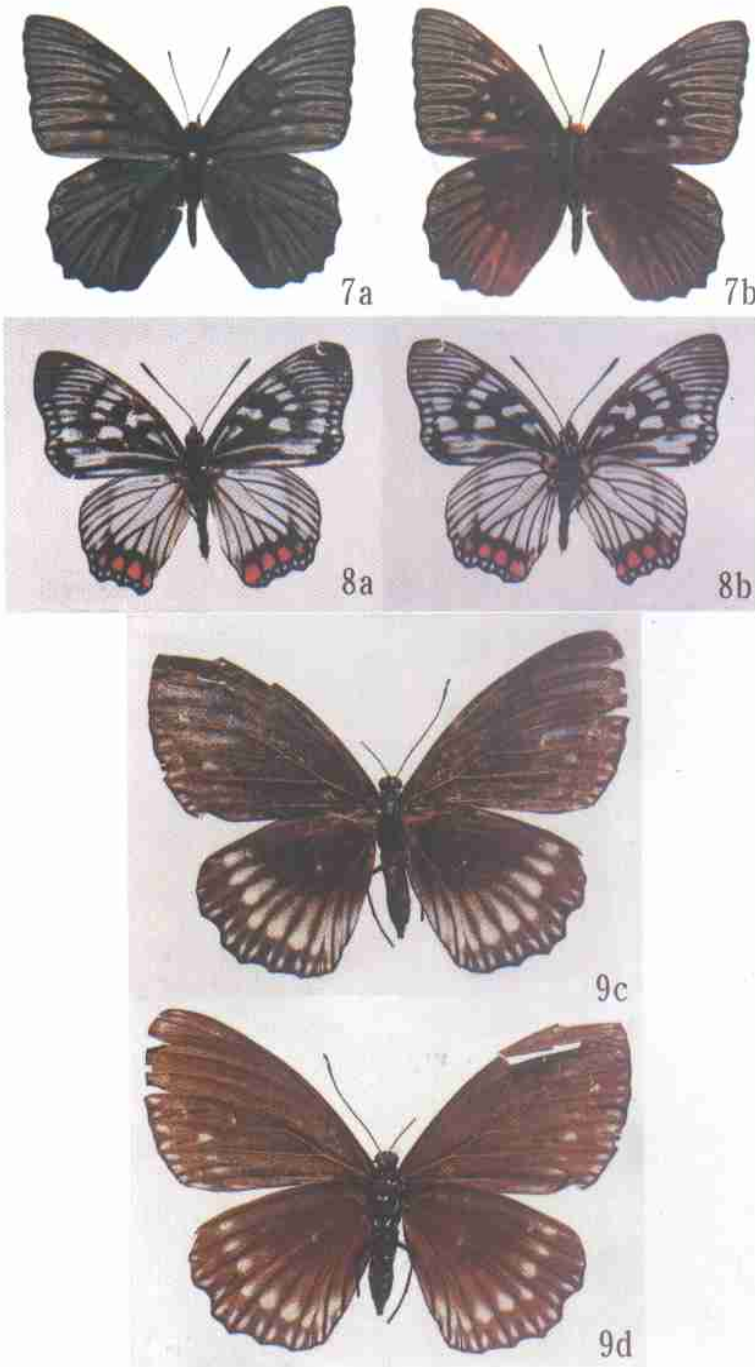


图7~9: 7a, 7b. 长波电蛱蝶 *Dichorrargia nesseus* Gross-Smith; 8a, 8b. 滇芒蛱蝶 *Euripus yunnanensis*, sp. nov.; 9c, 9d. 芒蛱蝶缘点亚种 *Euripus nyctelius marginalis*, ssp. nov. 7a, 8a. 雄性正面(♂, upperside); 7b, 8b. 雄性反面(♂, underside); 9c. 雌性正面(♀, upperside); 9d. 雌性反面(♀, underside)

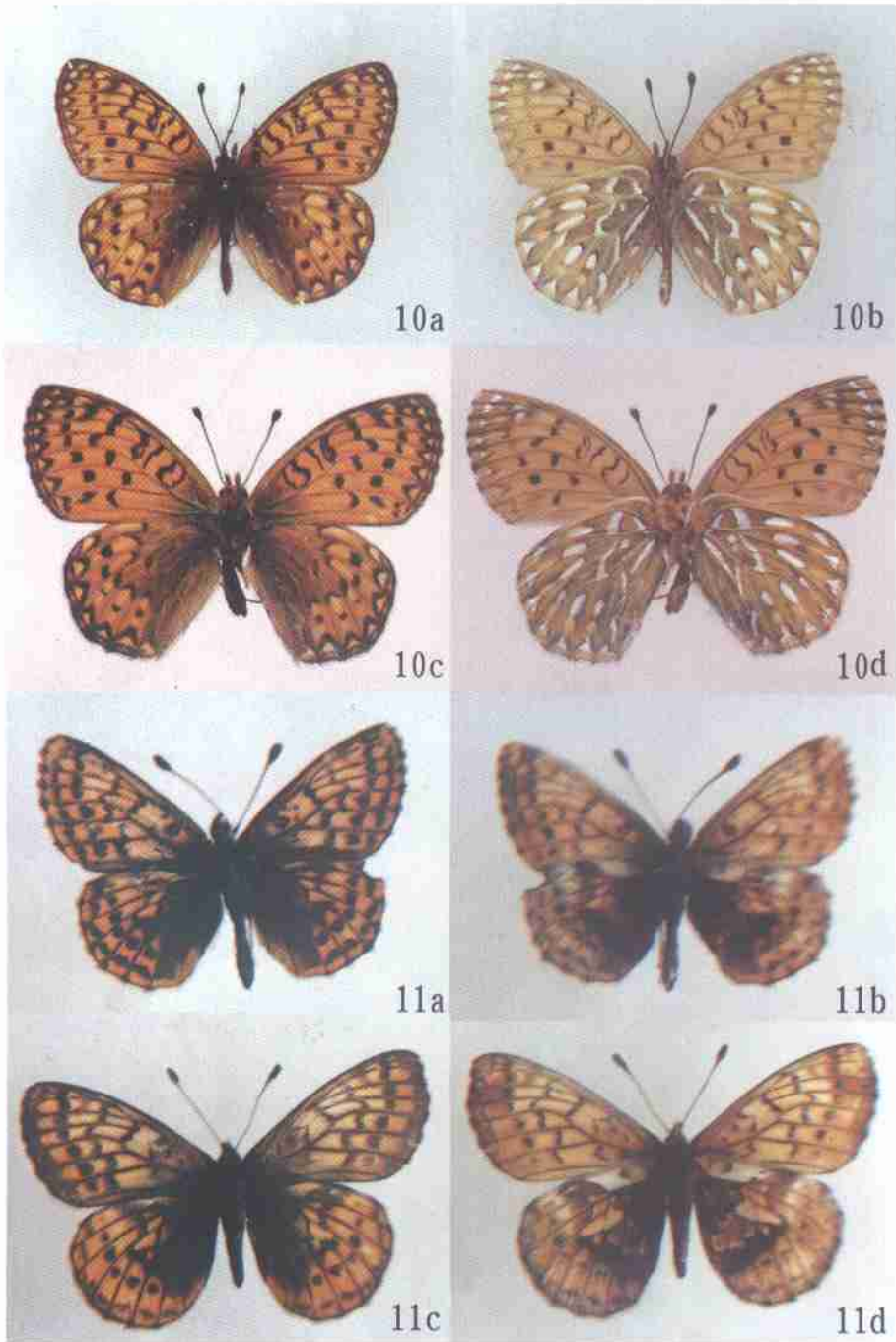


图10,11: 10a,10b,10c,10d. 新模蛱蝶 *Mesosaidalia clara neoclara*, ssp. nov.; 11a,11b,11c,11d. 阿尔泰珍蛱蝶 *Clossiana frigga* (Thunberg). 10a,11a. 雄性正面(♂, upperside); 10b,11b. 雄性反面(♂, underside); 10c,11c. 雌性正面(♀, upperside); 10d,11d. 雌性反面(♀, underside).

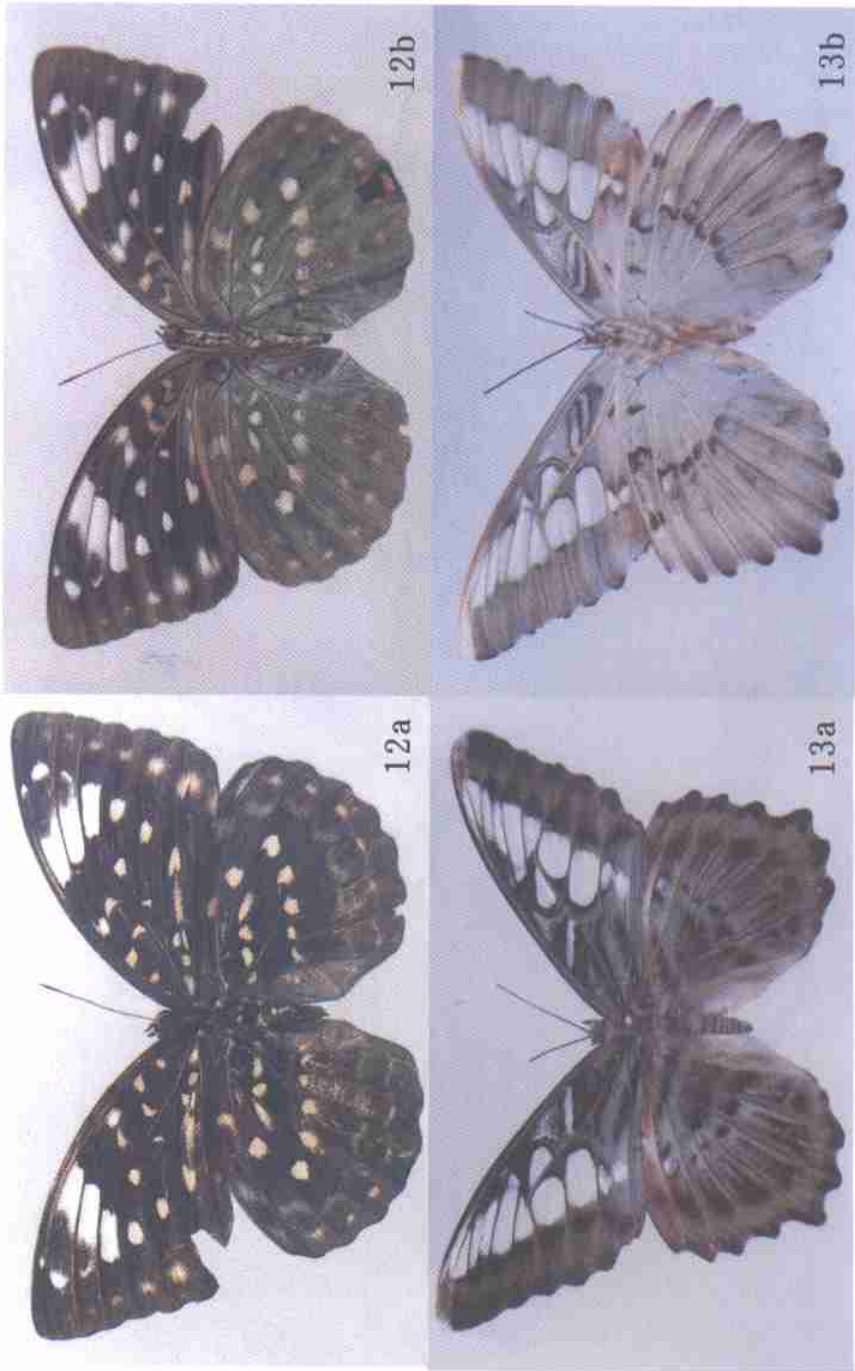


图 12, 13: 12a, 12b, 白眉律蛱蝶 *Lexias bandita*, sp. nov.; 13a, 13b, 中华丽蛱蝶 *Parthenos amensis*, sp. nov.
 12a, 13a. 雌性正面(♀, upperside); 12b, 13b. 雌性反面(♀, underside)

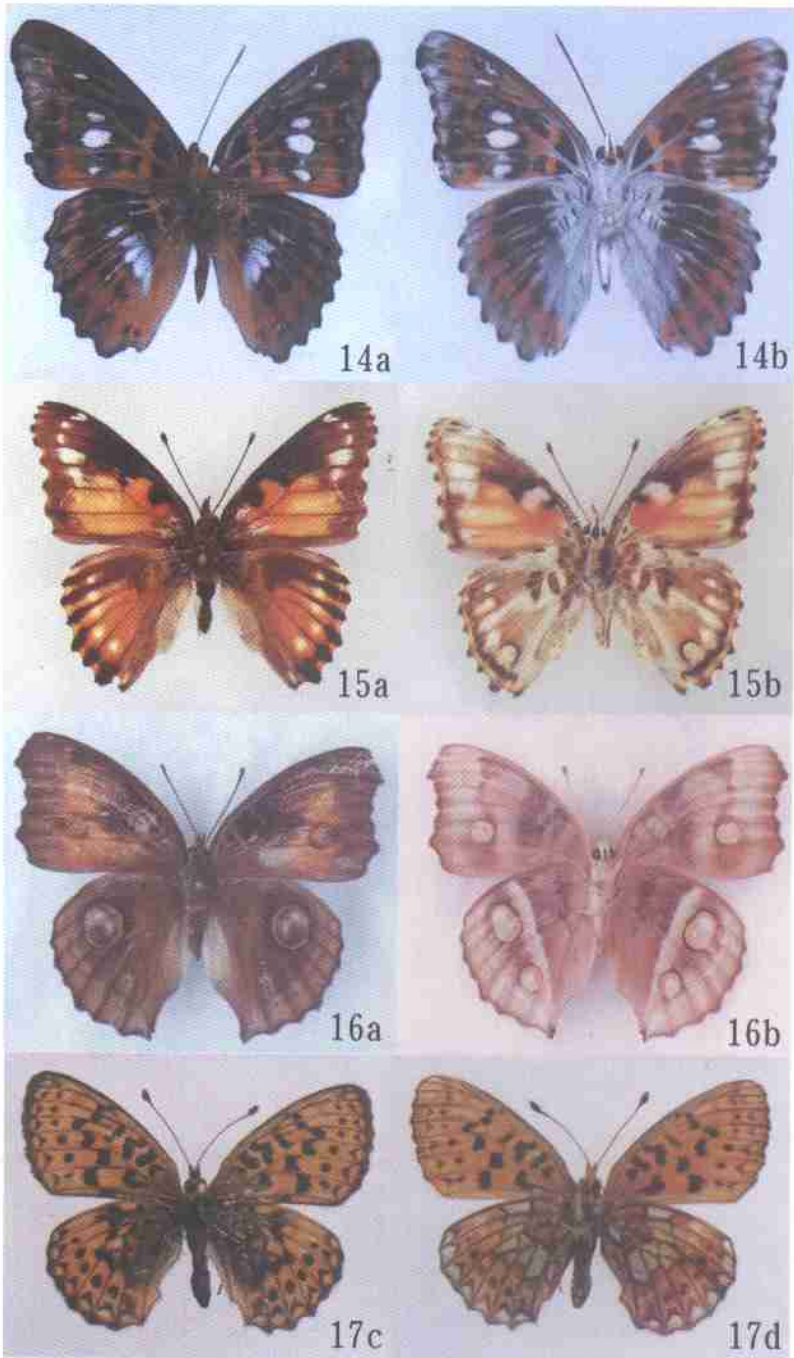


图14~17: 14a, 14b. 新穆蛱蝶 *Modusa neoprocris*, sp. nov.; 15a, 15b. 艳丽红蛱蝶 *Vanessa pulchra*, sp. nov.; 16a, 16b. 美眼蛱蝶黑化型 *Junonia almana f. nigriata*, f. nov.; 17c, 17d. 北国珍蛱蝶 *Clossiana oscarus* (Eyersman). 14a, 15a, 16a. 雄性正面(♂, upperside); 14b, 15b, 16b. 雄性反面(♂, underside); 17c. 雌性正面(♀, upperside); 17d. 雌性反面(♀, underside)



图 18~21; 18a, 18b. 青海网蛱蝶 *Melitaea qinghaiensis*, sp. nov.; 19a, 19b. 红蜜蛱蝶 *Melicta rubra*, sp. nov.; 20a, 20b, 20c, 20d. 地中海蜘蛛蛱蝶 *Araschnia levana* (Linnaeus), rec. nov.; 21a, 21b. 点翠蛱蝶 *Euthalia comma*, sp. nov. 18a, 19a, 20a, 21a. 雄性正面(♂, upperside); 18b, 19b, 20b, 21b. 雄性反面(♂, underside); 20c. 雌性正面(♀, upperside); 20d. 雌性反面(♀, underside)



图 22、23: 22a、22b. 巴蝶蝶 *Bussarona durga* Moore, rec. nov.; 23a、23b. 西藏伟蝶蝶 *Parasarpa zeyla* Doubleday, rec. nov.
 22a、23a: 雌性正面(♂, upper side); 22b、23b: 雌性反面(♀, underside)



图24, 25: 24a, 24b, 24c, 24d. 西藏鞭蛱蝶 *Cirrochroa tibetana*, sp. nov.; 25a, 25b. 大绢蛱蝶 *Callimaga sudassana* Melville, rev. nov. 24a, 25a. 雄性正面(♂, upperside); 24b, 25b. 雄性反面(♂, underside); 24c. 雌性正面(♀, upperside); 24d. 雌性反面(♀, underside)