

中国蝴蝶新种、新亚种及新记录(II)

(鳞翅目: 凤蝶科)

周尧, 袁锋, 王应伦

(西北农林科技大学昆虫博物馆, 陕西 杨凌 712100)

摘要: 记述凤蝶科 6 新种, 1 新亚种, 1 新型及 1 新记录亚种, 2 个《中国蝶类志》中未记载的已知亚种。所有模式标本均保藏在西北农林科技大学昆虫博物馆。

关键词: 鳞翅目 凤蝶科 新种 新亚种 中国

中图分类号: Q969.438.2 **文献标识码:** A

文章编号: 1000-7482(2000)04-0266-09

依靠众多蝴蝶工作者对《中国蝶类志续编》一书的支持, 我们又收到大批新的材料。为了便于广大蝴蝶工作者尽早利用和表彰标本提供者的功绩, 特将一些新种、新亚种及新记录先行发表, 以后再编入《中国蝶类志续编》中。本文包括凤蝶科 6 新种, 1 新亚种, 1 新型及 1 新记录亚种, 2 个《中国蝶类志》中未记载的已知亚种。所有模式标本均保藏在西北农林科技大学昆虫博物馆。

1. 豪华凤蝶 *Papilio elegans*, 新种 (图 1, 2)

大型美丽种, 翅展 120mm, 体翅黑色, 密布有金绿色鳞片。

翅正面: 前翅脉与脉间沟无蓝绿鳞, 呈黑色线条, 中室内有 4 条; Cu 室及 A 室区有大的浅黑色性斑。后翅中室以前散布的鳞蓝色, 后面的鳞金绿色; 亚缘斑很大, 略呈梯形, 共 7 个, 前面 2 个蓝色, 后面 5 个基半部黄褐色, 后半部蓝色, 其中最后 1 个有 1 明显的黑点。

翅反面: 前翅除基部黑色外, 脉纹与脉间褶黑色, 脉与褶间白色。后翅黑色; 基部有稀疏的金绿色鳞, 7 个梯形亚缘斑黄褐色。近端部各有紫红色横带。

本种与碧凤蝶 *P. bianor* Cramer 近似, 但其后翅大而梯形的亚缘斑与碧凤蝶狭而飞鸟形的亚缘斑可以区别, 并与其它相似种相区别。

模式标本: 正模, 四川芦山, 1996, 汪炳红采赠。

2. 艳丽凤蝶 *Papilio pulcher*, 新种 (图 3, 4)

大型美丽种, 翅展 105mm, 体翅黑色, 密布金绿色鳞, 尾突宽大。

翅正面: 前翅脉纹与脉间褶呈黑色线条, 中室内 4 条, 无金绿鳞。后区有 4 个大而明显的性斑, 灰黑色。后翅前面 1/3 的鳞片蓝色, 后面 2/3 金绿色, 外缘黑色, 外缘凹入处白

收稿日期: 2000-07-06

色, 亚缘斑紫红色, 弧形, 除臀角一个外均较模糊。后翅从中部到外缘 4 个翅室(尾突前、后各 2 室)内各有 1 个长楔形的灰褐色斑。

翅反面: 前翅无金绿色鳞, 端半部白色, 脉纹及脉间褶黑色。后翅金绿色鳞稀少。亚缘斑明显, 飞鸟形, 紫红色, 有红褐色边。有 5 个明显大形的楔状斑。

本种与碧凤蝶 *P. bianor* 很相似, 但后翅正反面有 4~5 个大形楔状斑是其鉴别特征, 也可与其他近似种相区别。

模式标本: 正模, 四川芦山, 牟国全采赠。

3 狭翅凤蝶 *Papilio angustus*, 新种(图 5, 6)

大型美丽种, 翅展 115mm, 体翅灰黑色, 无金绿色鳞片, 无尾突。

翅正面: 前翅狭长, 外缘弧形凹入, 脉纹与脉间褶呈黑色条纹, 中室内有 4 条, 无金绿鳞。后翅中脉及其后方色较深, 外缘波状, 无尾突。

翅反面: 前翅灰白色, 脉纹与脉间褶黑色。基部有 1 楔形红斑。后翅灰黑色, 基部有 4 个红斑。

该新种近似美凤蝶台湾亚种 *P. memnon heronus* Frühstorfer, 但翅形很狭, 外缘弧形凹入, 正反面均无臀区斑纹, 而后翅反面基部红斑存在。

模式标本: 正模, 福建, 无采集标签。

4 美凤蝶玉斑型 *Papilio memnon f. yunnanensis*, 新型(图 7, 8)

大型种类, 翅展 110mm。

前翅正反面底色纯白, 脉纹及脉间褶黑色, 基部黑色, 中室基部有 1 红斑, 其后有 1 小红点。

后翅正面黑色 9, 脉纹与褶间布有蓝绿色鳞, Cu_2 室白色, 臀角有黑色圆点, 其外围红色; 反面纯黑色, 基角有 3 个不规则红斑, Cu_2 室白色, 臀角 Cu_2 室有 1 黑色圆点, Cu_1 室有 2 大圆点, 均围有红色斑。

本型前翅近似 *f. butlerianus* Rotschild, 但后翅臀区白色, 也近似 *f. rhenorina* Jordan, 但前翅后区纯白色。

模式标本: 1, 云南, 标本不全, 身体破裂, 无标签。

5 玉带凤蝶黄条亚种 *Papilio polytes flavolineatus*, 新亚种(图 9, 10)

与指名亚种 *P. polytes polytes* Linnaeus 的区别为: 后翅从白色横带后到亚缘有黄褐色条斑。

模式标本: 正模, 江苏南通, 1995-VII, 侯旭采赠。

6 暗带凤蝶 *Papilio obscurus*, 新种(图 11, 12)

小型种, 翅展 75mm, 体翅黑色, 暗金绿色鳞极稀少, 尾突小。

翅正面: 前翅脉纹与褶沟黑色, 外缘各翅室有小白点; 后翅有一横列模糊的淡色斑, 外缘白纹明显; 臀斑呈黑色圆点, 其前面围有红色弧, 后方白色。

翅反面: 前翅反面与正面相同; 后翅一列横斑较明显, 6 个, 灰白色, 第 1 个橙色, 白斑列的后方有橙色斑几个, 在 Cu 室 3 个特别明显, 亚缘斑弧形, 橙色, 臀斑圆形, 黑色, 后面

连1白斑。

本种略似玉带凤蝶 *P. polytes* Linnaeus, 但体型小, 有金色鳞, 后翅横列白斑不明显。
模式标本: 正模, 四川芦山, 汪井华采赠。

7. 新牙凤蝶 *Papilio neocaster*, 新种 (图 13, 14)

翅展 75mm, 体翅黑色, 腹部每侧有 2 列白点, 翅边缘有白点。后翅外横带为一列淡黄色斑, 共 7 个, 最后 2 个微呈褐色。后翅反面的外横斑白色, 有 1 列微小的白色亚缘点。

本种近似玉牙凤蝶 *P. castor* Westwood, 但后翅外横带斑列完整。也近似马哈凤蝶 *P. mahadevus* Moore, 但后翅正面无亚缘斑。

模式标本: 正模, 海南五指山(800m), 1995- V, 荣氏采赠。

8. 纳补凤蝶越南亚种 *Papilio noblei hoa* Fruhstorfer, 新记录亚种 (图 15, 16)

本亚种与指名亚种的区别为: 前翅后缘有 1 个三角形斑纹, 后翅斑纹较肥大。
文献记载本亚种分布于越南, 现在我国福建发现。

观察标本: 1, 福建泉州, 黄炳文赠。

9. 玉牙凤蝶台湾亚种 *Papilio castor formosanus* Rothschild

本亚种与指名亚种 *P. castor castor* Westwood 的区别为后翅的斑纹较小, 淡黄色。
文献记载分布于台湾, 现在云南采到。

观察标本: 1, 云南西双版纳, 1991- VII, 周世根采赠。

10. 斑凤蝶缘斑型 *Chilasa clytia* f. *panope* (Linnaeus), (图 17, 18)

翅黑色, 前翅外缘与亚缘有 2 列黄斑或白斑, 外缘列很小, 第 1 个向内错位, 亚缘列三角形, 第 1 与第 5 个错位。后翅边缘有 3 列斑, 外缘列白色与橙色, 第 2 列三角形, 除臀角 1 个橙色外, 其余黄色或黄白色, 第 3 列长楔形, 明显或不明显。

本种中国有分布, 但《中国蝶类志》中未收入缘斑型 f. *panope* (Linnaeus)。

观察标本: 1, 1, 广东鼎湖山, 1992- VII, 伍杏芳采赠; 1, 广东广州, 1995- IV- 22, 陈饬昌采赠。

11. 白翅绿凤蝶 *Pathysa albescens*, 新种 (图 19, 20)

翅展 65mm, 体背面青黑色, 腹面白色, 翅底色白色。

翅正面: 前翅从前缘发出 7 条黑带, 沿外缘一条最长, 超过 Cu_2 脉; 第 2 条较宽, 后端淡出, 不超过 Cu_2 脉, 与第 4 条后端相连; 第 3 与第 5 条短而孤立, 不伸出中室; 基部 2 条直达后缘, 后端在 A 室内溶合。后翅仅外缘, 尾突边缘及臀角黑色。

翅反面: 前翅同正面, 但第 2 横带后方不淡出, 并不与第 4 横带溶合; 第 6、7 二横带愈合。后翅外缘, 内缘及尾突边缘黑色; 外中区有一列黄褐斑, 斑的外侧镶黑边; 中区与内中区黑色, 中有 1 条白色的界线, 线中部有 1 黑点; 臀区黄褐色。

本种近似绿凤蝶 *P. antiphates* (Cramer), 但翅的斑纹不同, 特别是后翅中区与内中区黑色。

模式标本: 正模, 福建泉州, 黄炳文赠。

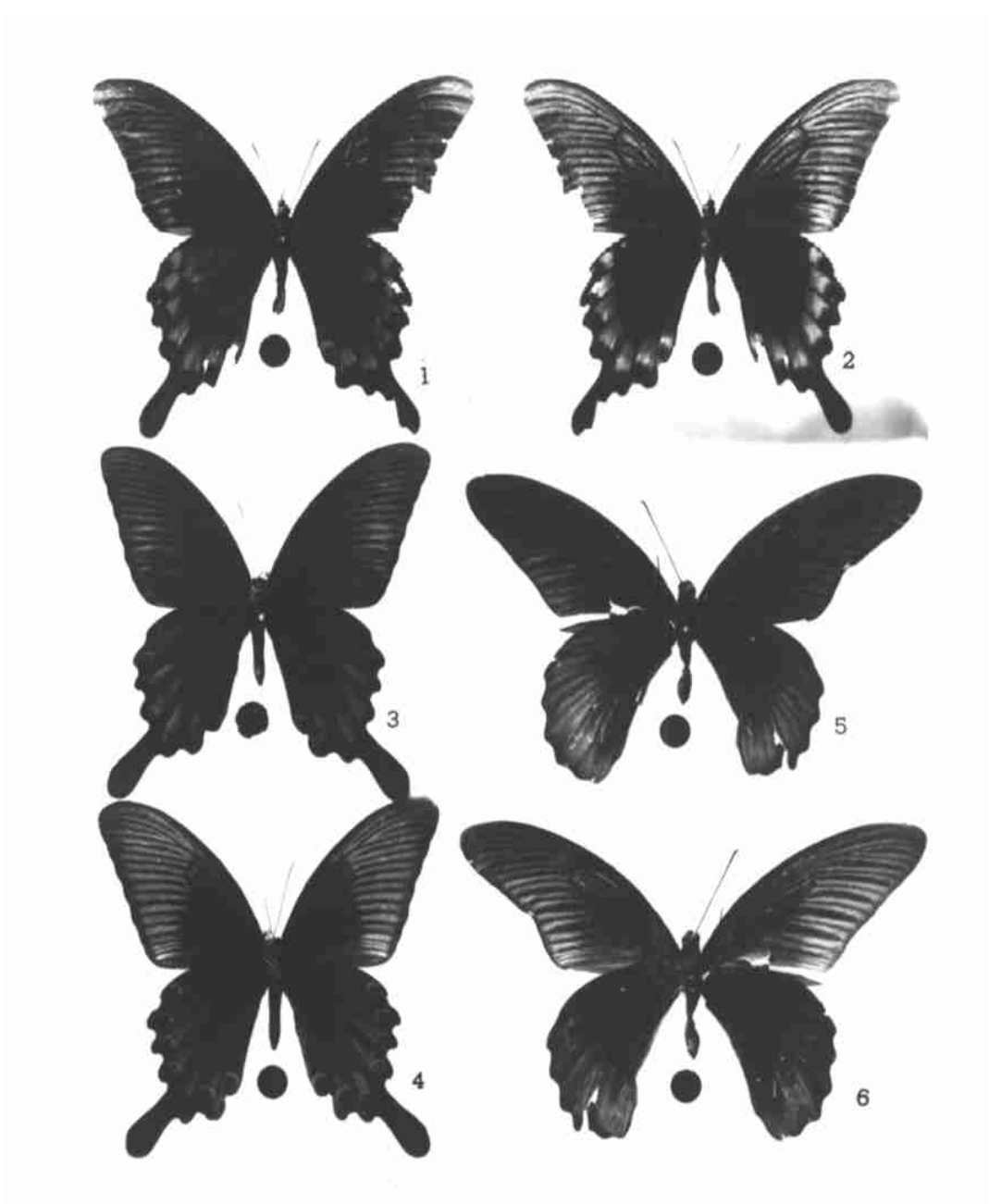


图 1~ 6: 1, 2 豪华凤蝶 *Papilio elegans*, sp. nov. ; 3, 4 艳丽凤蝶 *Papilio pulcher*, sp. nov. ; 5, 6 狭翅凤蝶 *Papilio angustus*, sp. nov. . 1, 3, 5 正面(upper side); 2, 4, 6 反面(lower side)

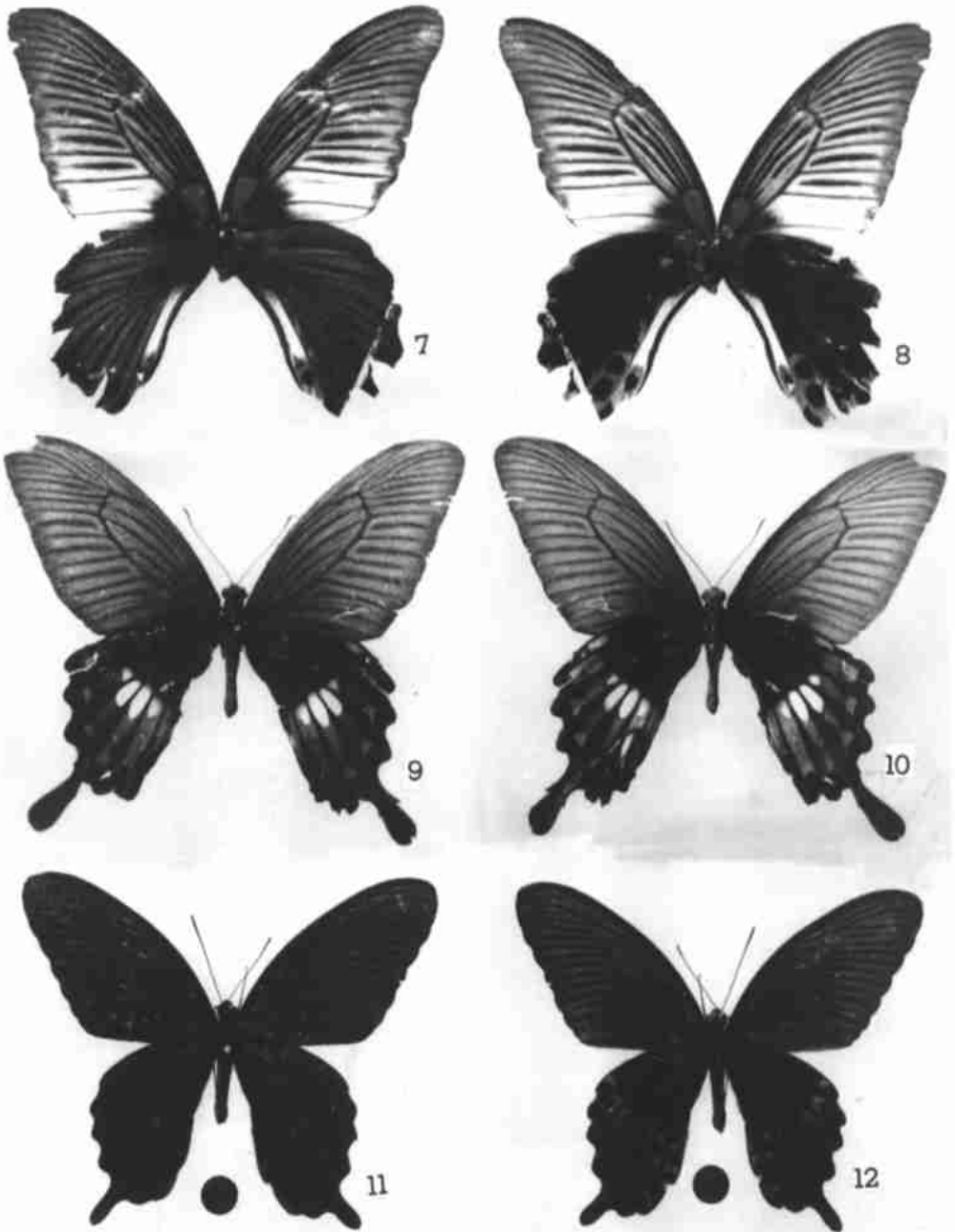


图7~12: 7, 8 美凤蝶玉斑型 *Papilio menon* f. *yunnanensis* f. nov. ; 9, 10 玉带凤蝶黄条亚种 *Papilio polytes flavolineatus*, ssp. nov. ; 11, 12 暗带凤蝶 *Papilio obscurus*, sp. nov. . 7, 9, 11. 正面(upper side); 8, 10, 12 反面(lower side)

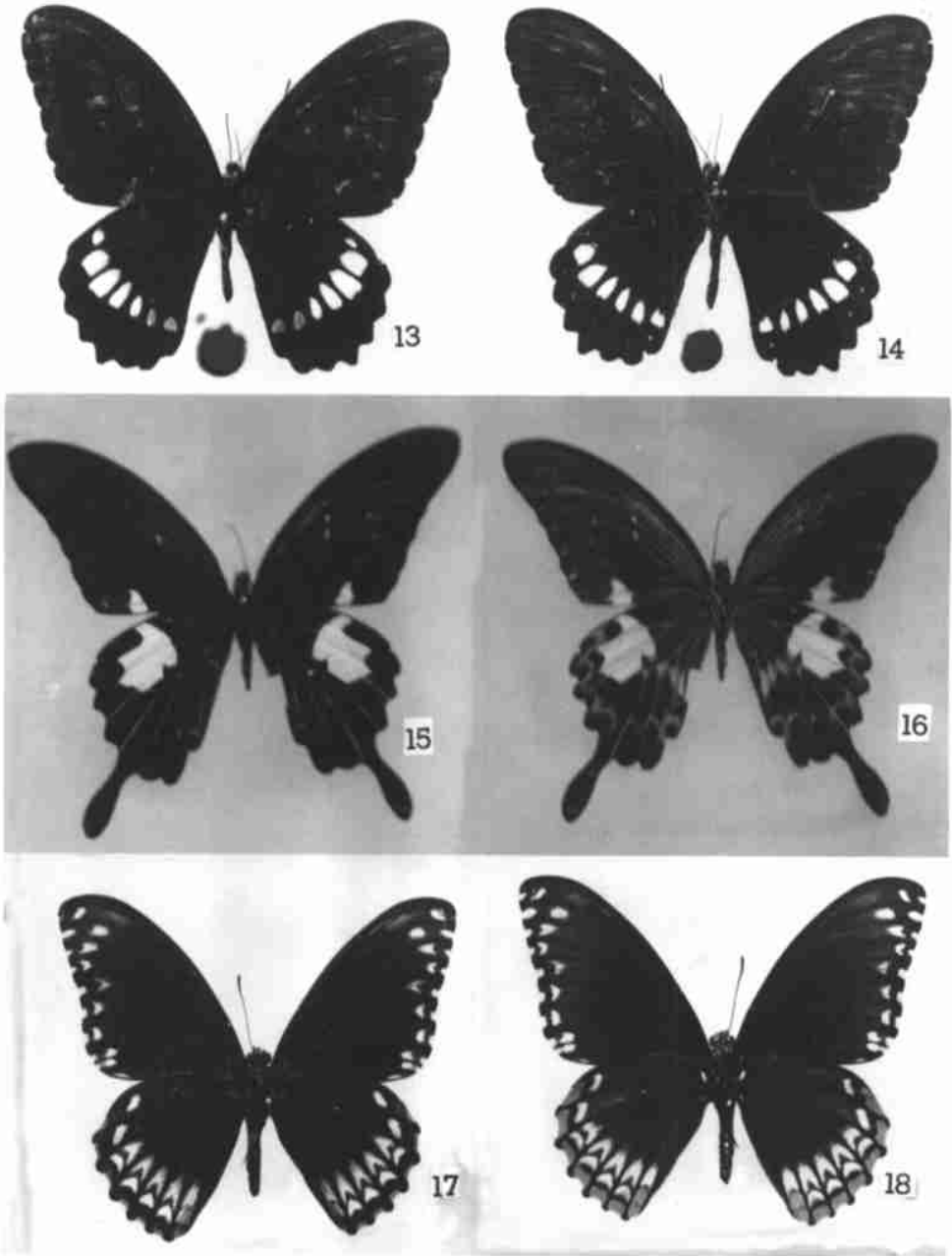


图 13~ 18: 13, 14. 新牙凤蝶 *Papilio neocaster*, sp. nov. ; 15, 16. 纳补凤蝶越南亚种 *Papilio noblei* hoa Fruhstorfer, ssp. rec. nov. ; 17, 18. 斑凤蝶缘斑型 *Chilasa clytia* f. *panope* (Linnaeus), . 13, 15, 17. 正面 (upperside); 14, 16, 18. 反面 (underside)

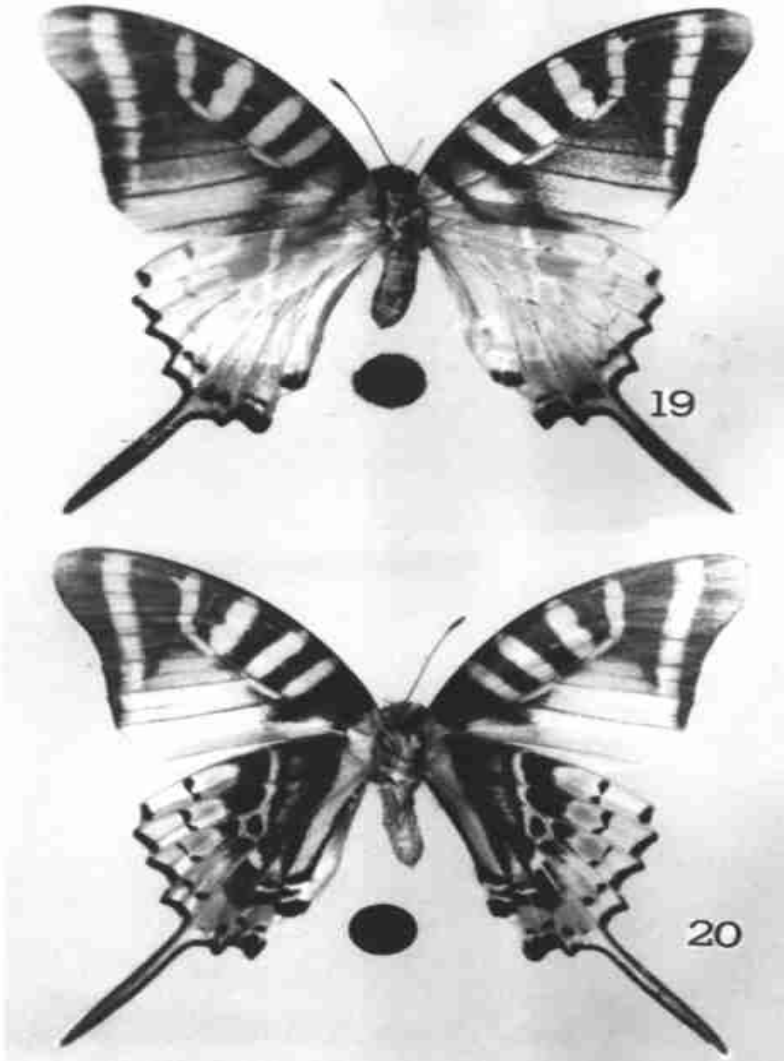


图 19~ 20 白翅绿凤蝶 *Pathysa albescens*, sp. nov.
19. 正面 (upperside); 20. 反面 (underside)

参 考 文 献

- [1] 周尧主编 中国蝶类志[M]. 郑州: 河南科技出版社, 1994
- [2] Corbet A. S., Pendrebury H. M. and Eliot J. N. The Butterflies of Malay Peninsula[M]. Malayan Nature Society, 1992
- [3] D'Abbrera B. Butterflies of the Holarctic Region Vol. I[M]. Victoria Australia, Hill House, 1990
- [4] D'Abbrera E. Butterflies of the Oriental Region Vol. I[M]. Victoria Australia, Hill House, 1992
- [5] D'Abbrera E. Butterflies of the Australian Region Vol. I Third Edition[M]. Melbourne and London, Hill House, 1990
- [6] Leech J. H. Butterflies from China, Japan and Korea[M]. London, 1892- 1894
- [7] Pinratana A. Butterflies in Thailand Vol. I[M]. Brothers of Saint Gabriel, 1974

New Species, New Subspecies, and New Record of Butterflies (Lepidoptera: Papilionidae) from China (II)

CHOU bo, YUAN Feng, WANG Ying-lun

(Entomological Museum, Northwest Sci-Tech University of Agriculture and Forestry,
Yangling, Shaanxi 712100, China)

This paper deals with description of 6 new species, 1 new subspecies, 1 new form and 1 new record subspecies of Papilionidae from China, and reports 1 known subspecies, 1 known form, which were not included in "Monographia Rhopalocero-rum Sinensium".

All the type specimens are kept in the Entomological Museum, Northwest Sci-Tech University of Agriculture and Forestry.

1. *Papilio elegans*, sp. nov. (Figs 1, 2)

This species closely resembles *P. bianor* Cramer. However, it may be distinguished from the latter and other species of the genus by the following character: the series of submarginal pattern on hindwings are very large and trapezoidform.

Holotype: , Lushan, **Sichuan**, 1996, coll Wang Binghong

2. *Papilio pulcher*, sp. nov. (Figs 3, 4)

This species is related to *P. bianor* Cramer, but may be distinguished from the latter and other species of the genus by a series of large triangular mark on both surfaces of hindwings

Holotype: , Lushan, **Sichuan**, coll Mou Guoquan

3. *Papilio angustus*, sp. nov. (Figs 5, 6)

It is similar to *P. memnon heronus* Fruhstofer, but the forewings very narrow and curved at outer margin, and without colour marker on anal zone of hindwings

Holotype: , **Fujian**

4. *Papilio memnon* f. *yunnanensis*, f. nov. (Figs 7, 8)

This form is similar to f. *butlerianus* Rothschild, but the anal zone of hindwings white, also similar to f. *rhenorina* Jordan, but the anal zone of forewings white

Holotype: , **Yunnan**, body broken and without label

5. *Papilio polytes flavolineatus*, ssp. nov. (Figs 9, 10)

This subspecies distinguished from nominal subspecies by a series of yellow brown striae on hindwings from the white maculae to submarginal zone

Holotype: , Nantong, **Jiangsu**, VII- 1995, coll Hou Xu

6. *Papilio obscuras*, sp. nov. (Figs 11, 12)

This species resembles *P. polytes* Linnaeus, but may be distinguished by following characters: smaller size, with some gold-green scales on wing surface, the series of white spot on hind wings obscure

Holotype: , Lushan, **Sichuan**, coll Wang Jinghua

7. *Papilio neocastor*, sp. nov. (Figs 13, 14)

This species is very similar to *P. castor* Westwood, but the spots on hind wings in complete series. Also similar to *P. mahadevus* Moore, but without submarginal spots on dorsal surface of fore wings

Holotype: , Wuzhishan, **Hainan** (800 m), V- 1995, coll Mr Rong

8. *Papilio noblei* *hoa* Fruhstorfer, ssp. rec. nov. (Figs 15, 16)

P. noblei noblei was described from Buma and Laos, and Yunnan of China in "Monographia Rhopalocerorum Sinensium", but *P. noblei hoa* was described from Vietnam and is a new record in Fujian of China

Specimen examined: 1 , Quanzhou, **Fujian**, coll Huang Bingwen

9. *Papilio castor* *fom osanus* Rotschild

This subspecies was described in Taiwan, but now is found in Yunnan

Specimen examined: 1 , Xishuangbanna, **Yunnan**, VII- 1991, coll Zhou Shigen

10. *Papilio clytia* f. *panope* (Linnaeus) (Figs 17, 18)

A known species, but f. *panope* was not described in 《Monographia Rhopalocerorum Sinensium》

Specimens examined: 1 , 1 , Dinghushan, **Guangdong**, VII- 1992 coll Wu Xinfang; 1 , Guangzhou, 22- IV- 1995, coll Chen Xichang

11. *Pathysa albescens*, sp. nov. (Figs 19, 20)

This species is similar to *P. antiphates* (Cramer), but may be distinguished from the latter by wing pattern, especially the median zone and inner median zone of under-surface of hind wing black

Holotype: , Quanzhou, **Fujian**, coll Huang Bingwen

Key words: Lepidoptera, Papilionidae, new species, new subspecies, China